



# ΔΙΕΡΓΑΣΙΑ ΤΗΣ ΕΠΑΓΓΕΛΜΑΤΙΚΗΣ ΑΓΩΓΗΣ/ ΣΥΜΒΟΥΛΕΥΤΙΚΗΣ Γ' ΓΥΜΝΑΣΙΟΥ

Υπηρεσία Συμβουλευτικής και Επαγγελματικής Αγωγής,  
Διεύθυνση Μέσης Γενικής Εκπαίδευσης – ΥΠΑΝ

# Δομολειτουργικά στοιχεία Επαγγελματικής Αγωγής

Αυτογνωσία - Πληροφόρηση - Λήψη Απόφασης



# ΚΕΦΑΛΑΙΟ Α΄

ΑΥΤΟΓΝΩΣΙΑ - ΕΝΑ ΤΑΞΙΔΙ ΖΩΗΣ

# Εαυτός , Προσωπικότητα και Ταυτότητα

- Έννοιες σχεδόν ταυτόσημες
- Θα χρησιμοποιούνται ως ίδιες σε όλη την επεξεργασία των μαθημάτων της Επαγγελματικής Αγωγής
- Περισσότερο θα χρησιμοποιείται η λέξη ΕΑΥΤΟΣ



# ΚΕΦΑΛΑΙΟ Α΄:

## ΑΥΤΟΓΝΩΣΙΑ - ΕΝΑ ΤΑΞΙΔΙ ΖΩΗΣ

- 1<sup>η</sup> Ενότητα : Διερεύνηση Πολλαπλότητας Εαυτού

# ΑΥΤΟΓΝΩΣΙΑ-ΈΝΑ ΤΑΞΙΔΙ ΖΩΗΣ

- Η Αυτογνωσία αποτελεί πολύ σημαντικό και αναπόσπαστο μέρος της Επαγγελματικής Αγωγής / Σχεδιασμού Επαγγελματικής Σταδιοδρομίας
- Με την ανάπτυξη της Αυτογνωσίας εμπλουτίζεται ο Εαυτός, αναδεικνύεται το προσωπικό νόημα και βελτιώνεται το γενικά το αίσθημα ικανοποίησης από τη ζωή μας

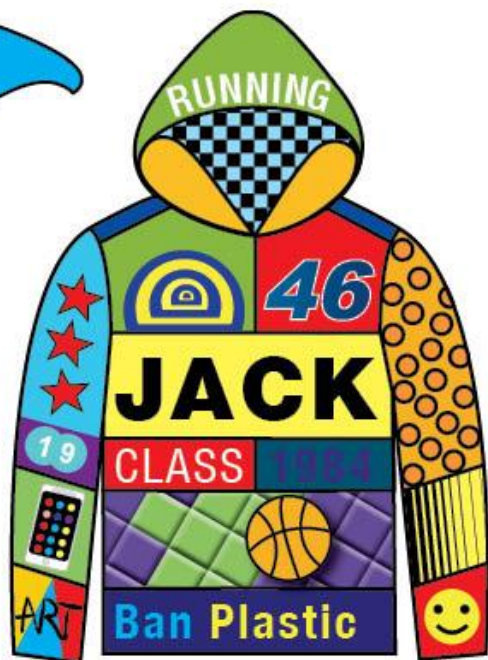


ΑΣΚΗΣΗ

1

Ζωγράφισε τον εαυτό σου ως κάτι που φοράς. Μπορεί να είναι ένα αθλητικό μποτάκι, ένα καπέλο ή ό,τι άλλο εσύ επιλέξεις. Ενδεικτικά, στην επόμενη σελίδα δίνεται έτοιμο προς συμπλήρωση ένα hoody.

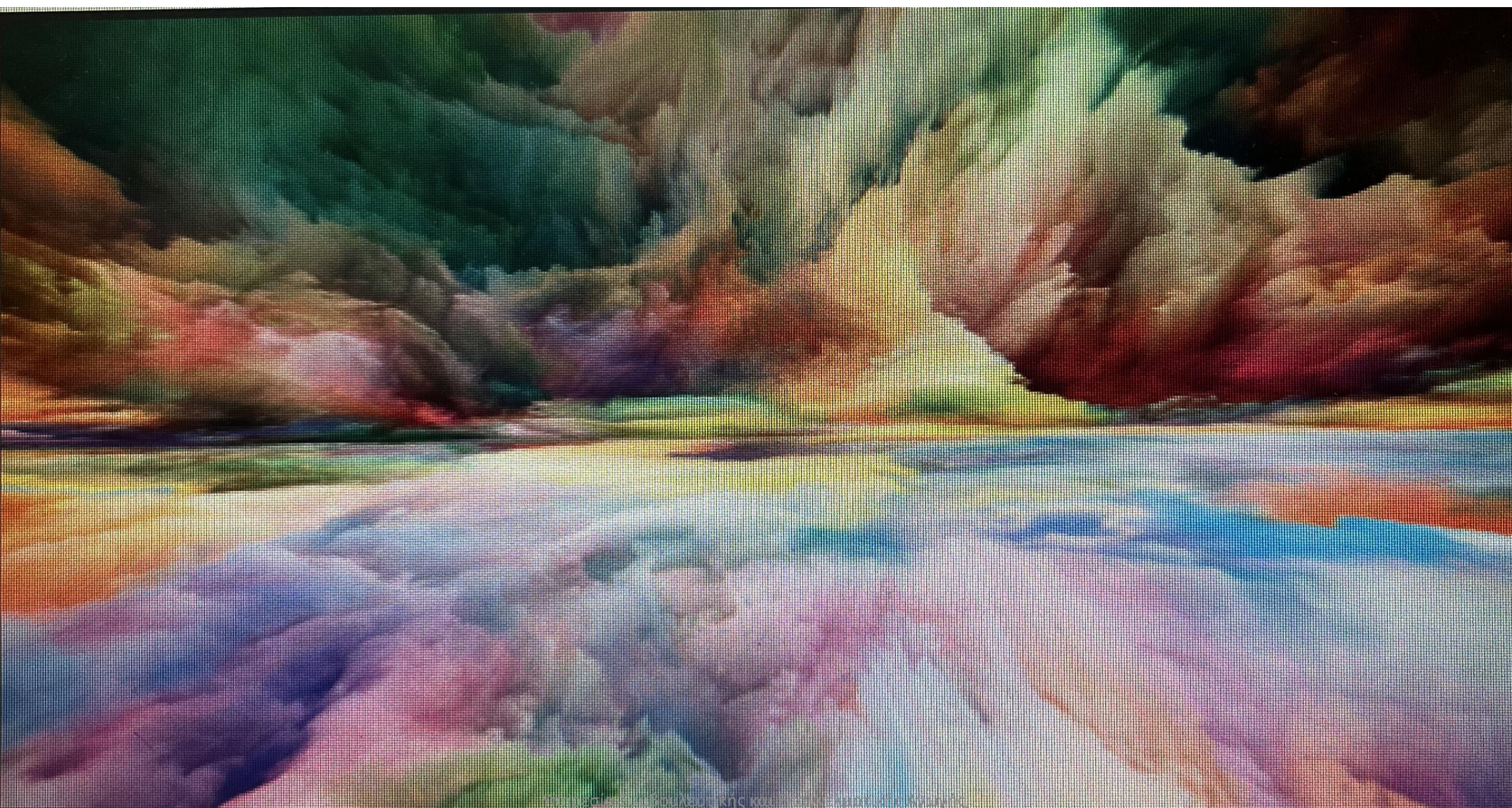
- Χώρισε τη ζωγραφιά σε όσα μέρη θέλεις
- Αποτύπωσε σε κάθε μέρος στοιχεία/πληροφορίες που πιστεύεις ότι σε χαρακτηρίζουν π.χ. το όνομα σου, ημερομηνία γέννησης, επίθετα/ουσιαστικά για σένα.



# Διερεύνηση Πολλαπλότητας Εαυτού

- Ας φανταστούμε τον Εαυτό ως μια σύνθεση αφηρημένης τέχνης όπου τα χρώματα μπλέκονται με τα σχήματα και ο πίνακας δεν μπορεί παρά να γίνει αντιληπτός ως ένα όλο. Για να μελετήσουμε ωστόσο, τις διάφορες πτυχές του έργου, χρειάζεται να παρατηρήσουμε τα επιμέρους στοιχεία που το απαρτίζουν (π.χ. υλικό, χρώμα, ένταση, ποιότητα κ.λ.π.).





Κατασκευή Βουλγαρικής και Γαλλικής Αγοράς Αθήνας

Οκτώβριος 2024



# Διερεύνηση Πολλαπλότητας Εαυτού

- Συνιστώσες/Διαστάσεις/ Πτυχές που τον συνθέτουν Εαυτό:

**Τα Χαρακτηριστικά του Εαυτού:**

Σωματικά, Διανοητικά, και Κοινωνικά

και

Οι Ιδιότητες/Καταστάσεις του Εαυτού:

**Ικανότητες/Δεξιότητες, τα Ενδιαφέροντα και οι Αξίες.**

# Χαρακτηριστικά Εαυτού

- **Σωματικά Χαρακτηριστικά:** Δηλώνουν τον τρόπο με τον οποίο «συμπεριφέρεται»/ εκδηλώνεται το σώμα ή γενικότερα ο οργανισμός κάτω από ορισμένες συνθήκες. Γενικά οι όποιες «ευκολίες» και «δυσκολίες» που εκδηλώνει το σώμα μας.
- **Διανοητικά χαρακτηριστικά:** Δηλώνουν τον τρόπο με τον οποίο «σκεφτόμαστε». Για παράδειγμα, βρίσκεις ότι έχεις αναπτυγμένη τη φαντασία; Έχεις αναλυτική ή συνθετική σκέψη.
- **Κοινωνικά Χαρακτηριστικά:** Δηλώνουν τον τρόπο με τον οποίο συνυπάρχουμε και συναναστρεφόμαστε με άλλους ανθρώπους. Ενδεικτικά αναφέρονται το ενδιαφέρον ή η ευαισθησία μας για τους συνανθρώπους μας ή για κοινωνικά ζητήματα.

## Συναισθήματα- Συναισθηματική Νοημοσύνη (Σ.Ν.)

- Όλα μας τα συναισθήματα είναι και **θεμιτά και πολύτιμα**. Άλλωστε τα συναισθήματα δεν κρίνονται και δεν αναφέρονται πλέον ως αρνητικά ή θετικά αλλά ως ευχάριστα ή δυσάρεστα, μιας και όλα και το καθένα ξεχωριστά εξυπηρετεί συγκεκριμένους σκοπούς στην ανθρώπινη εμπειρία.
- Η Σ.Ν. αναφέρεται στην ικανότητα του ατόμου να αναγνωρίζει, να κατανοεί, να διαχειρίζεται και να ρυθμίζει τα συναισθήματά του καθώς και να αντιλαμβάνεται και να ανταποκρίνεται στα συναισθήματα των Άλλων.
- Η σταδιακή καλλιέργεια της Συναισθηματικής Νοημοσύνης: Βασική Δεξιότητα και υπόστρωμα για όλες τις υπόλοιπες δεξιότητες. **Είναι το κλειδί για μια ζωή με ισορροπία, εσωτερική ευεξία και προσωπική ανάπτυξη.**







Επικέντρωσε την παρατήρησή σου στις 3 βασικές συνεχώς αλληλοεπιδρούμενες συνιστώσες/ διαστάσεις των ατομικών χαρακτηριστικών σου. Κάθε χαρακτηριστικό από τον πιο κάτω κατάλογο αντιπροσωπεύει μια ψηφίδα. Επιλέξε τις ψηφίδες τις οποίες πιστεύεις ότι σε αντιπροσωπεύουν πιο πολύ και τοποθέτησέ τις εντός του κύκλου. Μπορείς να χρησιμοποιήσεις πρόσθετα χαρακτηριστικά/ ψηφίδες πέρα από τα συγκεκριμένα χαρακτηριστικά που παρατίθενται.



Σωματικά χαρακτηριστικά	Διανοητικά χαρακτηριστικά	Κοινωνικά χαρακτηριστικά
<ul style="list-style-type: none"> <li>● Ευλυγισία</li> <li>● Δυσκαμψία</li> <li>● Μυϊκή Δύναμη</li> <li>● Σωματική Διάπλαση</li> <li>● Φίλασθένεια</li> <li>● Αντοχή</li> <li>● Οξεία όραση</li> <li>● Οξεία ακοή</li> <li>● Συγχρονισμός Κινήσεων</li> </ul>	<ul style="list-style-type: none"> <li>● Καλλιτεχνική Έκφραση</li> <li>● Δημιουργικότητα</li> <li>● Φαντασία</li> <li>● Περιέργεια</li> <li>● Ευστροφία</li> <li>● Ανοικτό μυαλό</li> <li>● Πρακτικότητα</li> </ul>	<ul style="list-style-type: none"> <li>● Φιλικότητα</li> <li>● Ευγένεια</li> <li>● Κοινωνικότητα</li> <li>● Εωσπρέφεια</li> <li>● Ομιλητικότητα</li> <li>● Εμπιστοσύνη</li> <li>● Ειλικρίνεια</li> <li>● Αξιοπιστία</li> <li>● Διαχυτικότητα</li> <li>● Αυθορμητισμός</li> <li>● Προσήνεια</li> <li>● «Διαθεσιμότητα» στην εμπειρία</li> <li>● Ευσυνειδησία</li> <li>● Εχθρικότητα</li> <li>● Αγένεια</li> <li>● Μοναχικότητα</li> <li>● Εξωσπρέφεια</li> <li>● Εχεμύθεια</li> <li>● Συμπόνια</li> <li>● Ανειλικρίνεια</li> <li>● Αναξιοπιστία</li> <li>● Επιφυλακτικότητα</li> <li>● Δεκτικότητα</li> <li>● Καήφεια</li> <li>● Ευσυνείδηση</li> </ul>

**ΣΥΝΟΨΗ:** Τα Χαρακτηριστικά του Εαυτού **συλλειτουργούν και αλληλοεπηρεάζονται/ αλληλοσυνδέονται μεταξύ τους κάτω από τη συνεχή επιρροή του Γενετικού Κώδικα (Κληρονομικότητας) και του Πλαισίου**



Ιδιότητες Εαυτού:

# Ικανότητες και Δεξιότητες

Οι **Ικανότητες** είναι οι ιδιαίτερες δυνατότητες που φέρουμε με τη γέννησή μας. Είναι τι **ΜΠΟΡΟΥΜΕ** να κάνουμε . Οι Ικανότητες όμως αναπτύσσονται και καλλιεργούνται **ΚΑΙ** με την επίδραση ΚΑΙ του Πλαισίου (Περιβάλλοντος).

- Οι **Δεξιότητες** είναι ο βαθμός άνεσης και αποδοτικότητας που έχουμε κατά τη διεκπεραίωση κάποιου έργου στην κοινωνική και επαγγελματική μας δράση. Τις αποκτούμε κυρίως στη σχολική, κοινωνική και επαγγελματική μας δράση και μετά από εξάσκηση.

## Ικανότητες και Δεξιότητες

Υπάρχει μια πολύ λεπτή διαφορά μεταξύ Ικανότητας-Δεξιότητας, σε σημείο που μπορεί να μην είμαστε σε θέση να πούμε επακριβώς αν είμαστε καλοί σε κάτι, επειδή το έχουμε ως Ικανότητα ή επειδή το καλλιεργήσαμε με εκπαίδευση ή και εξάσκηση.

Ακόμη, πολλές φορές μπορεί να μην έχουμε έμφυτο κάποιο ταλέντο/ κλίση, αλλά μέσω συστηματικής εξάσκησης να το καλλιεργήσουμε και να αποδώσουμε εξίσου ή και καλύτερα από κάποιο άτομο που μπορεί να το έχει ως έμφυτο.

# Τεχνικές/ Σκληρές Δεξιότητες (Hard Skills)

- Αναπτύσσονται μέσα από την Εκπαίδευση ή την Κατάρτιση.
- Είναι μετρήσιμες Δεξιότητες που μπορούν να αποκτηθούν και μπορούν να αξιολογηθούν με αριθμητικά κριτήρια π.χ. Πτυχίο / Τίτλος σπουδών.

# Οριζόντιες/«Μαλακές» Δεξιότητες (Soft Skills)

- Καλλιεργούνται και αναπτύσσονται μέσα από την όλη διαδρομή της ζωής.
- Παίζουν σημαντικό ρόλο στην εσωτερική ισορροπία του ατόμου, στην όποια αποδοτικότητα και αποτελεσματικότητά του.
- Παίζουν καταλυτικό ρόλο στην επιλογή των υποψηφίων όταν οι υπεύθυνοι προσλήψεων καλούνται να επιλέξουν μεταξύ ατόμων με παρόμοιο ακαδημαϊκό ή/και εργασιακό υπόβαθρο (Κάθετες Δεξιότητες).

# Οι ακόλουθες δέκα (10) θεωρούνται σήμερα ως οι κυριότερες:

- Ανθεκτικότητα
- Διαχείριση χρόνου
- Δημιουργικότητα και καινοτομία
- Ευελιξία
- Προσαρμοστικότητα
- Ενσυναίσθηση
- Επίλυση προβλήματος
- Κριτική σκέψη
- Ομαδικότητα και συνεργασία
- Οργανωτικότητα







Κύκλωσε τις Δεξιότητες που πιστεύεις ότι έχεις.  
Αν θέλεις μπορείς να προσθέσεις και άλλες Δεξιότητες.

**1. Ανθεκτικότητα**

- α. Αν φανταστώ τον εαυτό μου ως ένα δέντρο, θεωρώ ότι μπορώ να λυγίζω στην θύελλα αλλά δεν σπάζω
- β. Μπορώ να προσαρμοστώ στις απαιτήσεις του Πλαισίου που βρίσκομαι
- γ. Αντιμετωπίζω συχνά τις δυσκολίες ως ευκαιρίες
- δ. Δεν ματαιώνομαι με μια αποτυχία, δεν φοβάμαι να 'τσαλακωθώ'

**2. Δημιουργικότητα/ Καινοτομία:**

- α. Δεν με αποθαρρύνει η ανάληψη ρίσκου
- β. Μπορώ να είμαι ευρηματικός/ή
- γ. Θα μου άρεσε να δημιουργήσω κάτι καινούριο/πρωτοπόρο στο εργασιακό μου πεδίο
- δ. Έχω αποκλίνουσα σκέψη ( thinking out of the box)

**3. Διαχείριση Χρόνου:**

- α. Ολοκληρώνω τις εργασίες μου μέσα στα χρονοδιαγράμματα που απαιτούνται
- β. Οργανώνω τις δραστηριότητες μου σε πλάνο προτεραιοτήτων
- γ. Εξασκώμαι ή προπονούμαι με συγκεκριμένο πρόγραμμα για να πετύχω κάτι
- δ. Πάντα μου μένει χρόνος για ψυχαγωγία και ξεκούραση

**4. Ενσυναίσθηση:**

- α. Φροντίζω κάποιο άτομο που με χρειάζεται
- β. Ακούω τα προβλήματα των άλλων χωρίς επίκριση
- γ. Ενδιαφέρομαι για την ευημερία των συνανθρώπων μου
- δ. Μπορώ να κατανοήσω τη θέση/οπτική του άλλου και ακόμη και αν διαφωνώ μαζί του

**5. Επίλυση Προβλήματος:**

- α. Διερευνώ πιθανές λύσεις/απαντήσεις σε προβλήματα που προκύπτουν
- β. Αξιολογώ την εγκυρότητα των πηγών μου
- γ. Αξιοποιώ τις πηγές έγκυρης πληροφόρησης
- δ. Έχω αναλυτική σκέψη

**6. Ευελιξία**

- α. Μπορώ να προσαρμόζομαι στην αλλαγή σχεδίων
- β. Μπορώ να προσαρμοστώ στις απαιτήσεις του Πλαισίου που βρίσκομαι
- γ. Αντιμετωπίζω συχνά τις δυσκολίες ως ευκαιρίες
- δ. Δεν ματαιώνομαι με μια αποτυχία

**7. Κριτική Σκέψη**

- α. Χρειάζομαι τεκμήρια για να υιοθετήσω μια άποψη
- β. Μπορώ να εκφράζω δικά μου επιχειρήματα για να υπερασπιζομαι τη γνώμη μου
- γ. Μπορώ να αντιλαμβάνομαι πότε κάποιο άτομο αναπαράγει στερεότυπα
- δ. Δεν πιστεύω ότι τα μέσα κοινωνικής δικτύωσης αποτυπώνουν πάντα την πραγματικότητα

**8. Οργάνωση:**

- α. Οργανώνω τα πράγματά μου έτσι ώστε να τα βρίσκω εύκολα
- β. Ταξινομώ τα αρχεία μου στον υπολογιστή
- γ. Αναλαμβάνω την οργάνωση ενός ταξιδιού
- δ. Μου αρέσει η ντουλάπα μου να είναι οργανωμένη

**9. Ομαδικότητα/ Συνεργασία:**

- α. Πιστεύω ότι οι ιδιαίτερότητες του κάθε ατόμου εμπλουτίζουν την ομάδα
- β. Μου αρέσει η συνεργασία με άλλα άτομα
- γ. Λαμβάνω μέρος σε εξωσχολικές ομαδικές δραστηριότητες
- δ. Συμβάλλω με νέες ιδέες στη διεκπεραίωση μιας ομαδικής εργασίας

**10. Προσαρμοστικότητα**

- α. Δεν δυσκολεύομαι να προσαρμοστώ σε νέο περιβάλλον όπως ένα καινούριο σχολείο
- β. Κάνω εύκολα νέες γνωριμίες
- γ. Δεν με φοβίζονται οι αλλαγές
- δ. Μου αρέσει καθώς μεγαλώνω να γνωρίζω νέες εμπειρίες, είμαι ανοικτός στη συνεχή μάθηση

Να επιλέξεις τέσσερις (4) από τις πιο πάνω δεξιότητές σου και να σημειώσεις σε ποιους χώρους είχες την ευκαιρία να τις εξασκήσεις (π.χ. στο σπίτι μου, στο σχολείο ή και κάπου αλλού).

1. ....
2. ....
3. ....
4. ....



ΑΣΚΗΣΗ

4

Να συμπληρώσεις τον πιο κάτω πίνακα με Ικανότητες/Δεξιότητες που θα πρέπει να έχει κάποιος για να εξασκεί το αντίστοιχο επάγγελμα

Επάγγελμα	Ικανότητες/Δεξιότητες
Ποδοσφαιριστής	
Γλύπτης	
Αρχιτέκτονας	
Μουσικός	
Αναλυτής Δεδομένων	
Πιλότος	
Σχεδιαστής Ιστοσελίδων	
Τουριστικός Πράκτορας	
Φαρμακοποιός	
Καθηγητής Πληροφορικής	
Προγραμματιστής	
Νομικός	



# Ενδιαφέροντα

- Τα Ενδιαφέροντα είναι οι δραστηριότητες με τις οποίες **ΘΕΛΟΥΜΕ/ΜΑΣ ΑΡΕΣΕΙ** να ασχολούμαστε και παίζουν σημαντικό ρόλο στο να νιώθουμε καλά.
- Τα Ενδιαφέροντά μας μπορεί να έχουν ήδη επηρεάσει πολλές επιλογές που έχουμε κάνει στη ζωή μας.
- Πιθανόν να έχουμε προσέξει ότι τα Ενδιαφέροντά μας αλλάζουν καθώς μεγαλώνουμε. Αυτό είναι φυσιολογικό, αφού μεγαλώνοντας αποκτούμε νέες εμπειρίες με την επίδραση ΚΑΙ του Πλαισίου (Περιβάλλοντος).

**ΑΣΚΗΣΗ****5**

Στη συνέχεια δίνονται κάποιες δραστηριότητες που κατά χρονικά διαστήματα μπορεί να σε ενδιέφεραν ή να συνεχίζουσαν να σε ενδιαφέρουν. Σημείωσε τον βαθμό που εξακολουθούν μέχρι σήμερα να σε ενδιαφέρουν.

πολύ\*\*\*, μέτρια\*\*, καθόλου\*

Μπορείς να προσθέσεις και άλλες δραστηριότητες που δεν αναφέρονται.

Δραστηριότητες	πολύ***	μέτρια**	καθόλου*
Ανακαλύπτω πώς λειτουργούν οι μηχανές			
Μελετώ τις λειτουργίες του ανθρώπινου σώματος			
Χειρίζομαι Ηλεκτρονικούς Υπολογιστές			
Φροντίζω ζώα			
Μελετώ το φυσικό περιβάλλον (ζώα, φυτά, δάση κ.λπ.)			
Ασχολούμαι με τη Μουσική			
Ζωγραφίζω			
Παίζω θέατρο			
Αθλούμαι			
Στηρίζω συνανθρώπους μου			
Παίζω ηλεκτρονικά παιχνίδια			
Συνασπείρομαι με φίλους			
Διαβάζω λογοτεχνικά βιβλία			
Περιποιούμαι τον κήπο μου			
Συναρμολογώ ένα έπιπλο			
Χρησιμοποιώ πολύ το διαδίκτυο			
Παρακολουθώ ταινίες			
Μαγειρεύω			
Κατέχω τη θέση του ταμία στο Μαθητικό Συμβούλιο			
Κάνω Παρκοūr			
Ασχολούμαι με τον Χορό			

# Αξίες

- Οι Αξίες είναι αυτά στα οποία **ΠΡΟΣΔΙΔΩ ΑΞΙΑ/ΕΙΝΑΙ ΣΗΜΑΝΤΙΚΑ** στη ζωή μας. Οι Αξίες όμως αναπτύσσονται και καλλιεργούνται ΚΑΙ με την επίδραση του Πλαισίου (Περιβάλλοντος). Επηρεάζουν τη συμπεριφορά, τις επιλογές και τις αποφάσεις μας τόσο στην προσωπική όσο και στην επαγγελματική μας ζωή.
- Οι Αξίες, λειτουργούν ως ένας εσωτερικός κώδικας ηθικής και βοηθούν το Άτομο να διακρίνει ΤΙ είναι το σωστό για τον ίδιο και «ενημερώνουν» για το ΠΩΣ μπορεί να ζει και να νοηματοδοτεί τη ζωή του με ουσιαστικό τρόπο.



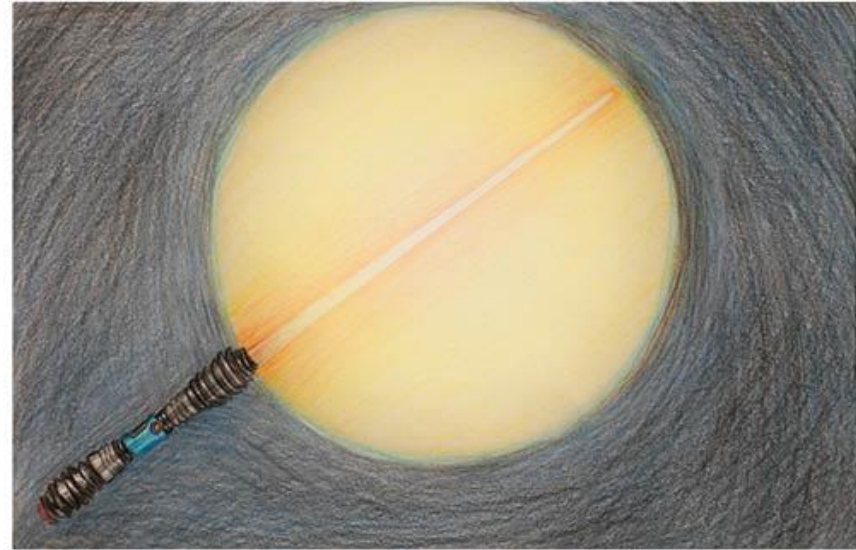


ΑΣΚΗΣΗ

6

Σχεδίασε έναν φακό, ένα φωτόσπαθο, μια λυχνία ή ο,τιδήποτε άλλο μπορείς να σκεφτείς που σου φωτίζει τον δρόμο.

Για να ανάψει ο φακός, το φωτόσπαθο ή η λυχνία σου γράψε μέσα κάποιες από τις Αξίες σου. Αυτές είναι που φωτίζουν τον δρόμο της ζωής σου. Για τον σκοπό αυτό μπορείς να αξιοποιήσεις την πιο πάνω λίστα με τις δέκα (10) Αξίες που εντόπισες.



## Προσωπικές Αξίες ειδικά εστιασμένες στο Επάγγελμα

- Οι προσωπικές μας αξίες περισσότερο εστιασμένες στο επάγγελμα είναι τα στοιχεία που ψάχνουμε να βρούμε σε ένα Επάγγελμα για να μας ικανοποιεί.
- Κατ' ακρίβειαν, οι Αξίες αυτές δεν είναι διαφορετικές από τις προσωπικές αξίες, αλλά **αποτελούν μια πιο εστιασμένη εφαρμογή στον επαγγελματικό τομέα** και ως εκ τούτου, μπορούμε να τις αποκαλούμε Επαγγελματικές μας Αξίες.





Πόσο σημαντικές είναι για σένα οι παρακάτω Επαγγελματικές Αξίες;

Θα ήθελα ένα Επάγγελμα που να:	Δεν είναι σημαντικό για εμένα	Είναι κάπως σημαντικό για εμένα	Είναι πολύ σημαντικό για εμένα
Έχω την αίσθηση ότι 'κατόρθωσα' κάτι			
Εκτιμάται το έργο που επιτελώ			
Μπορώ να κερδίζω τον σεβασμό των άλλων μέσα από την εργασία μου			
Με επισιτούν για την εργασία που κάνω			
Μου προσδίδει κύρος και αναγνώριση			
Μπορώ να έχω εναλλαγές δράσεων			
Μπορώ να πειραματίζομαι			
Έχω αίγυρη εργοδότηση/ εισοδήμα			
Έχω αίγυρη θέση σε μια Υπηρεσία/ Οργανισμό			
Έχω δυναμότητα για προσαγωγή			
Έχω υψηλές απολαβές			
Εργάζομαι αυτόνομα, χωρίς την επιβλεψη άλλων			
Αναλαμβάνω ευθύνες/ παίρνω ρίσκα			
Έχω την ευκαιρία να παίρνω πρωτοβουλίες			
Μη χρειάζεται να κάνω πράγματα με τα οποία δεν συμφωνώ			

Οργανώνω το πλαίσιο εργασίας μιας ομάδας/Υπηρεσίας			
Έχω υφιστάμενους			
Έχω ξεκάθαρα εργασιακά καθήκοντα			
Ακολουθώ ξεκάθαρες οδηγίες			
Έχω συνεχώς «προκλήσεις»			
Ασχολούμαι με πράγματα που με ενδιαφέρουν			
Μη εργάζομαι βάρδιες			
Μπορώ να εργάζομαι από το σπίτι			
Έχω ευέλικτο ωράριο			
Μου εξασφαλίζει χρόνο και για τις οικογενειακές απαιτήσεις			
Μαθαίνω συνεχώς καινούργια πράγματα στον τομέα μου μέσω εκπαίδευσης και επιμόρφωσης			
Εσπάζεται στην καινοτομία			
Περιλαμβάνει καλλιτεχνική έκφραση			
Μου δίνει «βήμα» για ευρύτερες αλλαγές στην κοινωνία			
Μπορώ να προσφέρω βοήθεια σε ανθρώπους			
Ταξιδεύω συχνά για την εργασία μου			
Μου επιτρέπει να είμαι σε εγρήγορση			
Άλλο:			



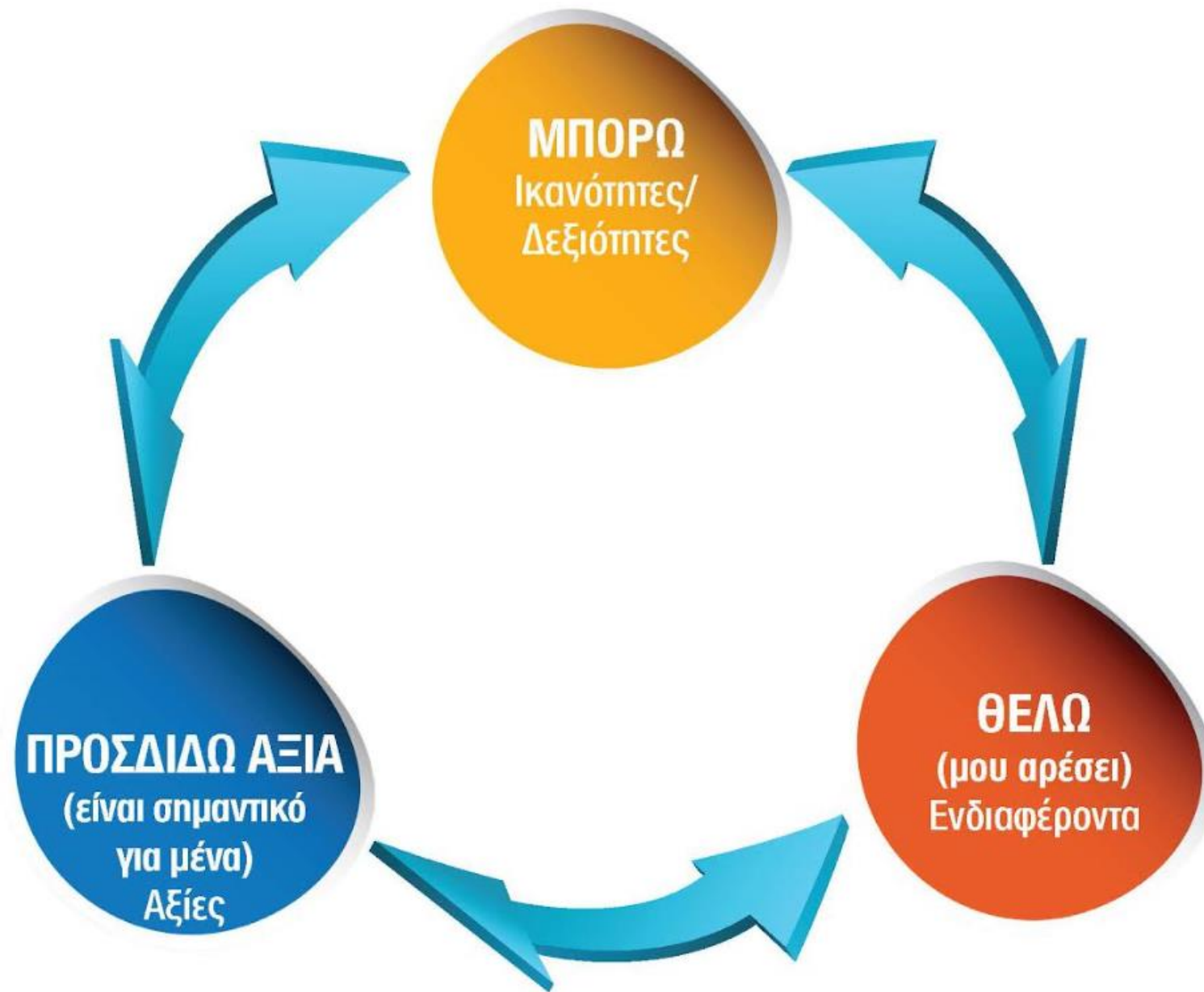
ΑΣΚΗΣΗ

8

Σημείωσε μέχρι πέντε (5) Αξίες από αυτές που έχεις καταγράψει (στη στήλη γ' της 7ης άσκησης).

1. ....
2. ....
3. ....
4. ....
5. ....

**ΣΥΝΟΨΗ:** Τα ΜΠΟΡΩ (Ικανότητες/Δεξιότητες), ΘΕΛΩ/ΜΟΥ ΑΡΕΣΕΙ (Ενδιαφέροντα) και ΠΡΟΣΔΙΔΩ ΑΞΙΑ/ΕΙΝΑΙ ΣΥΜΑΝΤΙΚΟ (Αξίες) δεν είναι ανεξάρτητες Ιδιότητες μεταξύ τους. **Συλλειτουργούν και αλληλοσηπεράζονται/ αλληλοσυνδέονται κάτω από τη συνεχή επιρροή του των Χαρακτηριστικών του Εαυτού όπως αυτά αλληλοσηπεράζονται με τη σειρά τους από τον Γενετικό Κώδικα (Κληρονομικότητα) και το Πλαίσιο (Περιβάλλον).**

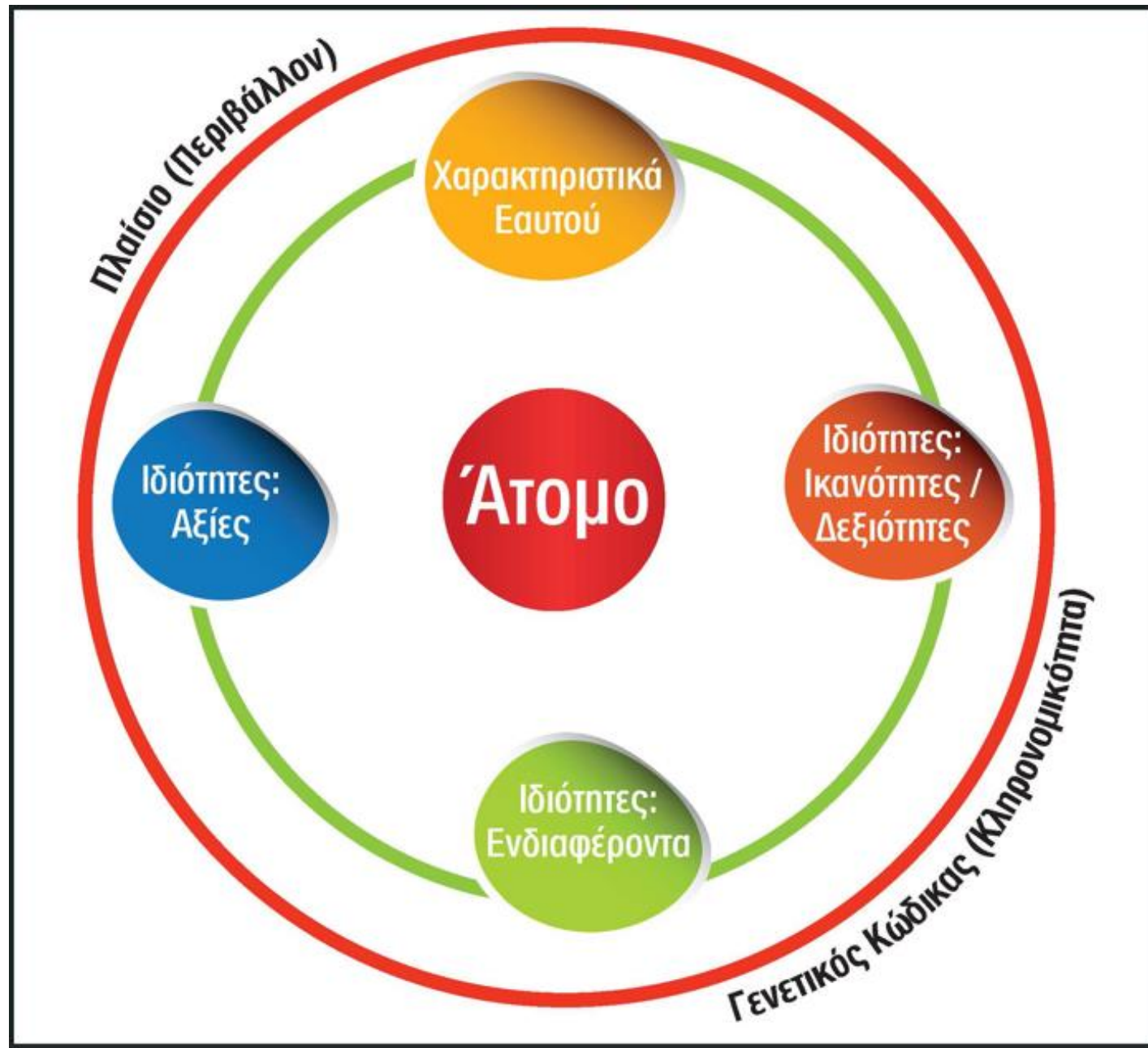


# Προβληματισμοί προς συζήτηση

- Εάν **ΘΕΛΩ/ΜΟΥ ΑΡΕΣΕΙ** κάτι και του **ΠΡΟΣΔΙΔΩ ΑΞΙΑ/ΜΟΥ ΕΙΝΑΙ ΣΗΜΑΝΤΙΚΟ** , μπορεί αυτό να συμβάλλει/ επηρεάζει στο να **ΜΠΟΡΩ** να το κάνω, ανεξάρτητα αν δεν υπάρχει ένα υπόστρωμα Ικανοτήτων/Δεξιοτήτων;
- Εάν **ΜΠΟΡΩ** κάτι, συμβάλλει/επηρεάζει στο να το **ΘΕΛΩ/ΜΟΥ ΑΡΕΣΕΙ** και να του **ΠΡΟΣΔΙΔΩ ΑΞΙΑ/ΜΟΥ ΕΙΝΑΙ ΣΗΜΑΝΤΙΚΟ**, έστω και αν δεν υπάρχει ένα υπόστρωμα Ενδιαφερόντων και Αξιών;

# Προβληματισμοί προς συζήτηση

- Σε περίπτωση που δεν βρίσκονται κατά το δυνατόν σε ισορροπία οι Ιδιότητες (Ικανότητες/Δεξιότητες, Ενδιαφέροντα, Αξίες) , τότε ποια ιδιότητα νομίζετε ότι πρέπει να λειτουργήσει περισσότερο έντονα σε σχέση με την κατεύθυνση απόφασης του Ατόμου;
- Τί οφείλει να προσπαθήσει το Άτομο να κάνει προκειμένου να βρίσκονται σε κατά το δυνατόν ισορροπία το **ΜΠΟΡΩ**, το **ΘΕΛΩ** και το **ΠΡΟΣΔΙΔΩ ΑΞΙΑ**; Ποια «δύναμη»/ παράγοντα πρέπει να διεργαστεί το Άτομο;



# ΚΕΦΑΛΑΙΟ Α΄:

## ΑΥΤΟΓΝΩΣΙΑ - ΕΝΑ ΤΑΞΙΔΙ ΖΩΗΣ

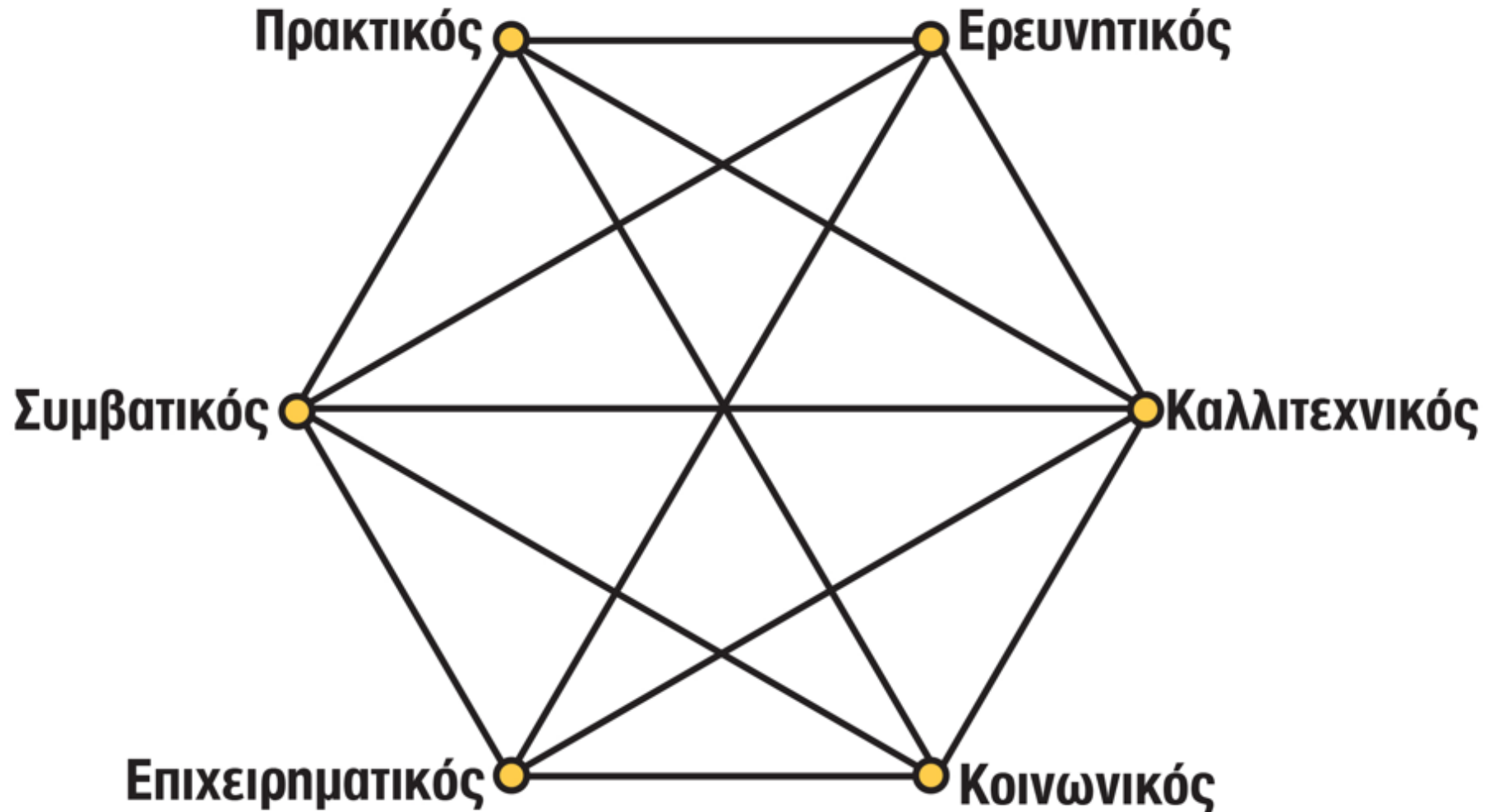
- 2<sup>η</sup> Ενότητα: Επαγγελματικές Θεωρίες- Θεωρία της Τυπολογίας του
- John Holland

# Η Θεωρία του J. Holland

- Μία πολύ γνωστή μελετημένη Θεωρία και η οποία διαχρονικά έχει αξιοποιηθεί και συνεχίζει να αξιοποιείται από τους περισσότερους Συμβούλους Επαγγελματικού Προσανατολισμού και γενικότερα τους Ειδικούς στον χώρο της Επαγγελματικής Συμβουλευτικής σε Κύπρο και Ελλάδα είναι η Θεωρία της Τυπολογίας του Holland.
- Συνοψίζεται σε τέσσερις (4) Δηλώσεις:
  1. Οι προσωπικότητες των ατόμων μπορούν να αποδοθούν ως ένας συνδυασμός έξι (6) Τύπων: Ρεαλιστικός, Διερευνητικός, Καλλιτεχνικός, Κοινωνικός, Επιχειρηματικός και Συμβατικός (Αναλύονται πιο κάτω).
  2. Τα περιβάλλοντα όπως: Επαγγέλματα, συγκεκριμένες εργασίες, Προγράμματα Σπουδών μπορούν να περιγραφούν ως ένας **συνδυασμός των ίδιων έξι (6) Τύπων**.
  3. Άτομα ενός δεδομένου Τύπου «ελκύονται» από περιβάλλοντα του ίδιου ή όμοιου Τύπου.
  4. Η τοποθέτηση ενός ατόμου σε ένα περιβάλλον του ίδιου ή παρεμφερούς Τύπου, συμβάλλει σημαντικά στη δυνατότητα του ατόμου να επιτύχει ικανοποίηση, παραμονή και συνεισφορά στο συγκεκριμένο περιβάλλον.



# Το Εξάγωνο του J. Holland



# Οι έξι τύποι προσωπικότητας του J.Holland

- **Πρακτικός-Ρεαλιστικός (Realistic):** Του αρέσει να εργάζεται με εργαλεία, αντικείμενα, μηχανές ή ζώα. Αναπτύσσει δεξιότητες σε χειρωνακτικές, μηχανικές, γεωργικές, ηλεκτρολογικές εργασίες. Προτιμάει επαγγέλματα που σχετίζονται με την κατασκευή πραγμάτων. Είναι προσγειωμένος και πρακτικός.
- **Ερευνητικός (Investigative):** Του αρέσουν δραστηριότητες που αφορούν τη Βιολογία και τη Φυσική. Αναπτύσσει ικανότητες στις Θετικές Επιστήμες και προτιμάει επαγγέλματα σε επιστημονικούς και ιατρικούς κλάδους. Χαρακτηρίζεται από περιέργεια, φιλομάθεια και ανεξαρτησία.
- **Καλλιτεχνικός (Artistic):** Του αρέσουν οι δημιουργικές δραστηριότητες έξω από τα συνηθισμένα. Αναπτύσσει δεξιότητες στις Γλώσσες, στις Τέχνες, στη Μουσική και στο Θέατρο και προτιμάει επαγγέλματα που προϋποθέτουν τη χρήση δημιουργικών ταλέντων. Έχει την τάση να είναι δημιουργικός και με ελεύθερη σκέψη.

# Οι έξι τύποι προσωπικότητας του J.Holland

- **Κοινωνικός (Social):** Του αρέσουν δραστηριότητες που αφορούν την πληροφόρηση, τη διδασκαλία και την παροχή βοήθειας σε ανθρώπους. Μπορεί να εργάζεται με ανθρώπους και προτιμάει εργασίες όπως η Διδασκαλία, και η Συμβουλευτική. Είναι εξυπηρετικός και φιλικός.
- **Επιχειρηματικός (Enterprising):** Του αρέσουν δραστηριότητες καθοδήγησης ή άσκησης επιρροής σε άλλους ανθρώπους. Αναπτύσσει ικανότητες ηγεσίας, πειστικότητας και άλλες σημαντικές διαπροσωπικές δεξιότητες. Προτιμάει επαγγέλματα που αφορούν την Πώληση προϊόντων ή τη Διοίκηση. Είναι φιλόδοξος, εξωστρεφής, δυναμικός και με αυτοπεποίθηση.
- **Συμβατικός-Οργανωτικός (Conventional):** Του αρέσουν δραστηριότητες που απαιτούν οργάνωση πληροφοριών με μεθοδικό τρόπο. Προτιμάει επαγγέλματα που σχετίζονται με τήρηση αρχείων, τον υπολογισμό, τη χρήση υπολογιστή. Είναι υπεύθυνος, αξιόπιστος και «προσανατολισμένος» στη λεπτομέρεια.

ΚΕΦΑΛΑΙΟ Β΄

ΠΛΗΡΟΦΟΡΗΣΗ

# ΚΕΦΑΛΑΙΟ Β΄ ΠΛΗΡΟΦΟΡΗΣΗ

- 1<sup>η</sup> Ενότητα : Εργασία- Αγορά Εργασίας
- 2<sup>η</sup> Ενότητα: Κοινωνία/Κόσμος των Επαγγελματιών
- 3<sup>η</sup> Ενότητα: Εκπαιδευτικό Σύστημα - Πρόσβαση στην Τριτοβάθμια Εκπαίδευση -Αγορά Εργασίας
- 4<sup>η</sup> Ενότητα: «Εργαλεία»/ Φορείς που συνδέονται με την Αγορά Εργασίας /Κοινωνία των Επαγγελματιών
- 5<sup>η</sup> Ενότητα: Δράσεις της ΥΣΕΑ και άλλων Φορέων για την εξοικείωση των μαθητών με την Αγορά Εργασίας και την Κοινωνία των Επαγγελματιών

# ΚΕΦΑΛΑΙΟ Β΄ ΠΛΗΡΟΦΟΡΗΣΗ

## ΕΝΟΤΗΤΑ 1<sup>Η</sup>

### ΕΡΓΑΣΙΑ – ΑΓΟΡΑ ΕΡΓΑΣΙΑΣ







# ΚΕΦΑΛΑΙΟ Β΄ ΠΛΗΡΟΦΟΡΗΣΗ

## ΕΝΟΤΗΤΑ 2<sup>Η</sup>

### ΚΟΙΝΩΝΙΑ/ΚΟΣΜΟΣ ΤΩΝ ΕΠΑΓΓΕΛΜΑΤΩΝ

# Ταξινόμηση Επαγγελμάτων – ISCO-8

- Η ταξινόμηση είναι διεθνής και δεν γίνεται από το κάθε κράτος ξεχωριστά. Πραγματοποιείται από τον Διεθνή Κώδικα Επαγγελμάτων/Διεθνή Τυποποιημένη Ταξινόμηση Επαγγελμάτων (**International Standard Classification of Occupations ISCO-8**) που αναπτύσσεται από το Στατιστικό Γραφείο του Διεθνούς Γραφείου Εργασίας.
- Σήμερα ισχύει διεθνώς το **ISCO-8**.
- Τα Επαγγέλματα χωρίζονται σε **δέκα (10) πολύ μεγάλες Επαγγελματικές Κατηγορίες**.
- Η κάθε μία από τις πιο πάνω κατηγορίες συνοδεύεται από έναν αριθμό που είναι και ο **Γενικός Κωδικός** αυτής της κατηγορίας και δηλώνει τη θέση της ομάδας των Επαγγελμάτων.
- Η αρίθμηση είναι με αύξουσα σειρά από το **0** μέχρι το **9**. Για την κατηγοριοποίηση των Επαγγελμάτων, χρησιμοποιεί ως κριτήριο **την εργασιακή θέση ιεραρχίας**, η οποία απορρέει από τον τρόπο άσκησης τους σε όλους τους Τομείς της Οικονομίας: τον Πρωτογενή, Δευτερογενή και Τριτογενή.

10	ΕΠΑΓΓΕΛΜΑΤΙΚΗ ΚΑΤΗΓΟΡΙΑ (Ε.Κ.)
0	Ένοπλες Δυνάμεις 01 Αξιωματικοί των Ενόπλων Δυνάμεων 02 Υπαξιωματικοί των Ενόπλων Δυνάμεων 03 Άλλα μέλη των Ενόπλων Δυνάμεων
1	Ανώτερα Διευθυντικά και Διοικητικά Στελέχη 11 Γενικοί Διευθυντές, Ανώτερα Διοικητικά Στελέχη και Μέλη των Νομοθετικών Σωμάτων 12 Διοικητικοί και Εμπορικοί Διευθυντές 13 Διευθυντές Παραγωγής και Εξειδικευμένων Υπηρεσιών 14 Διευθυντές Ξενοδοχείων, Εστιατορίων, Επιχειρήσεων, Χονδρικού και Λιανικού Εμπορίου και άλλων Υπηρεσιών
2	Προσοντούχοι Επιστημών και Άλλοι Ειδικοί 21 Προσοντούχοι Επιστημών και Μηχανικής 22 Προσοντούχοι του τομέα Υγείας 23 Εκπαιδευτικοί 24 Λογιστές, Σύμβουλοι και άλλοι Επαγγελματίες Επιχειρήσεων και Διοίκησης 25 Ειδικοί του Τομέα των Τεχνολογιών Πληροφόρησης και Επικοινωνίας 26 Ειδικοί του Νομικού, Κοινωνικού και Πολιτιστικού Κλάδου
3	Τεχνικοί και Βοηθοί Ασκούντες συναφή Επαγγέλματα 31 Τεχνικοί Βοηθοί Φυσικών Επιστημών και Μηχανικής 32 Τεχνικοί του Τομέα της Υγείας 33 Βοηθοί Λογιστών, Συμβούλων και άλλων Ειδικών Επιχειρήσεων και Διοίκησης 34 Βοηθοί Ειδικών του Νομικού, Κοινωνικού και Πολιτιστικού Τομέα και ασκούντες συναφή Επαγγέλματα 35 Τεχνικοί του Τομέα της Πληροφόρησης και Επικοινωνίας

4	<p>Γραφείς</p> <p>41 Γραφείς γενικών καθηκόντων και Χειριστές Μηχανών με πληκτρολόγιο</p> <p>42 Γραφείς Εξυπηρέτησης πελατών</p> <p>43 Γραφείς Καταγραφής Αριθμητικών Δεδομένων και Υλικών</p> <p>44 Άλλοι Γραφείς</p>
5	<p>Απασχολούμενοι στην παροχή Υπηρεσιών και στις Πωλήσεις</p> <p>51 Απασχολούμενοι στην παροχή Προσωπικών Υπηρεσιών</p> <p>52 Απασχολούμενοι στις Πωλήσεις</p> <p>53 Απασχολούμενοι στην παροχή Προσωπικής φροντίδας</p> <p>54 Απασχολούμενοι στην παροχή υπηρεσιών προστασίας</p>
6	<p>Ειδικευμένοι Γεωργοί ,Κτηνοτρόφοι ,Δασοκόμοι και Αλιείς</p> <p>61 Ειδικευμένοι Γεωργοί και Κτηνοτρόφοι</p> <p>62 Ειδικευμένοι Δασών, Αλιείας και Κυνηγοί</p> <p>63 Γεωργοί, Κτηνοτρόφοι, Ψαράδες, Κυνηγοί και Συλλέκτες Φυτικών Προϊόντων, για ιδία κατανάλωση</p>

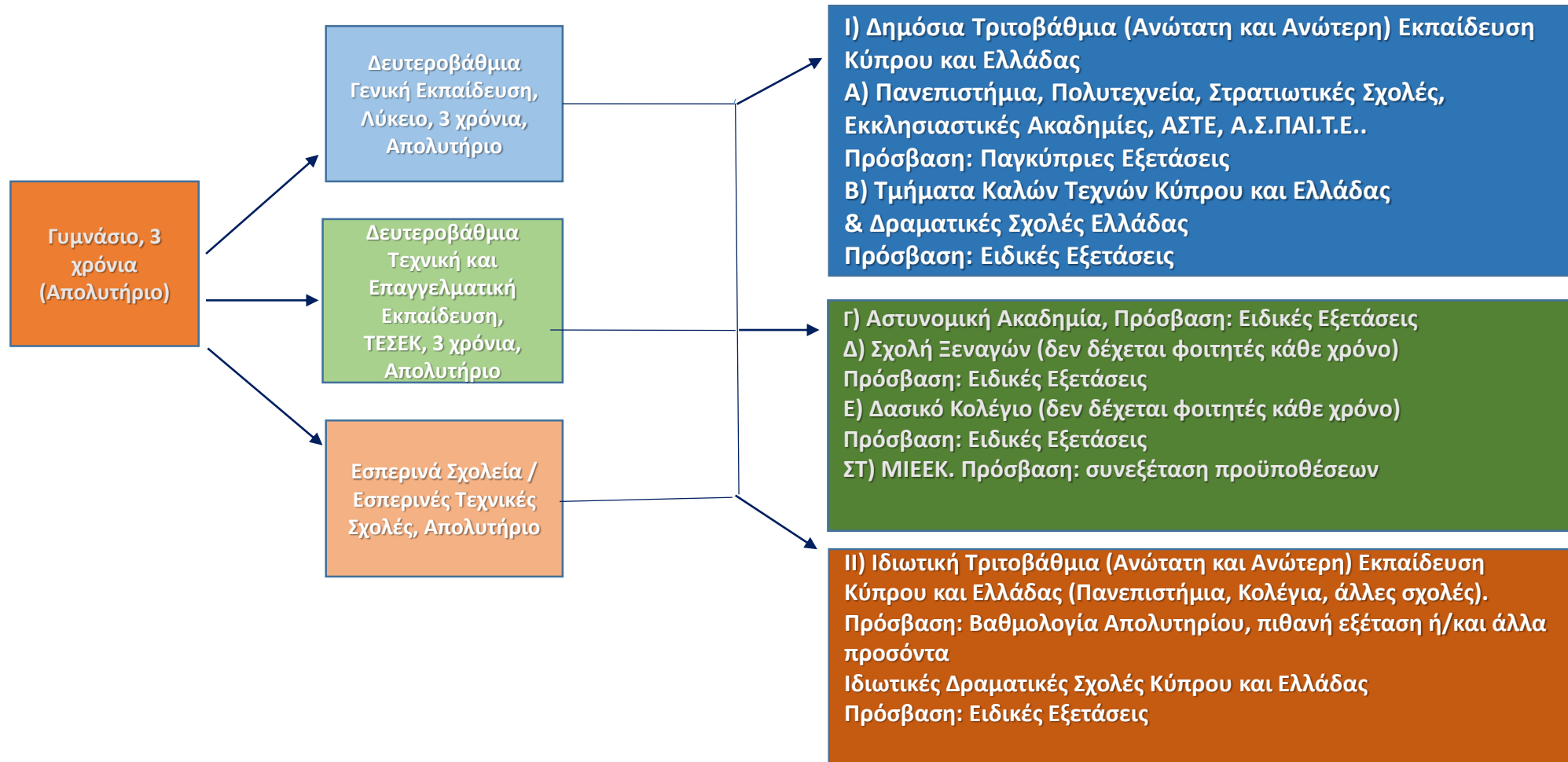
7	<p>Ειδικευμένοι Τεχνίτες και Ασκούντες συναφή Επαγγέλματα</p> <p>71 Τεχνίτες ανέγερσης και αποπεράτωσης κτιρίων,πλην των ηλεκτρολόγων</p> <p>72 Τεχνίτες μεταλλικών κατασκευών, μηχανημάτων και ασκούντες συναφή επαγγέλματα</p> <p>73 Χρυσοχοί, Αγγειοπλάστες, Κεραμοποιοί, Τεχνίτες Χειροτεχνίας, Τυπογράφοι και παρόμοιοι</p> <p>74 Τεχνικοί Ηλεκτρολογίας και Ηλεκτρονικής</p> <p>75 Τεχνίτες Επεξεργασίας και παραγωγής τροφίμων, επίπλων, ειδών ένδυσης, υποδημάτων, προϊόντων δέρματος και παρόμοιοι</p>
8	<p>Χειριστές Βιομηχανικών Εγκαταστάσεων, Μηχανημάτων και Εξοπλισμού και Συναρμολογητές</p> <p>81 Χειριστές σταθερών Βιομηχανικών Εγκαταστάσεων και Μηχανημάτων</p> <p>82 Συναρμολογητές</p> <p>83 Οδηγοί Μεταφορικών μέσων και Χειριστές κινητού εξοπλισμού</p>
9	<p>Ανειδίκευτοι εργάτες Χειρονάκτες και Μικροεπαγγελματίες Καθαριστές και Βοηθοί</p> <p>91 Καθαριστές και Βοηθοί</p> <p>92 Ανειδίκευτοι Εργάτες Γεωργίας, Δασών και Αλιείας</p> <p>93 Ανειδίκευτοι Εργάτες Ορυχείων, Κατασκευών, Μεταποίησης και Μεταφορών</p> <p>94 Βοηθοί Μάγειρα</p> <p>95 Πλανόδιοι Πωλητές και Παροχείς Υπηρεσιών και ασκούντες συναφή επαγγέλματα</p> <p>96 Εργάτες αποκομιδής απορριμμάτων και λοιποί ανειδίκευτοι εργάτες</p>

# ΚΕΦΑΛΑΙΟ Β΄ ΠΛΗΡΟΦΟΡΗΣΗ

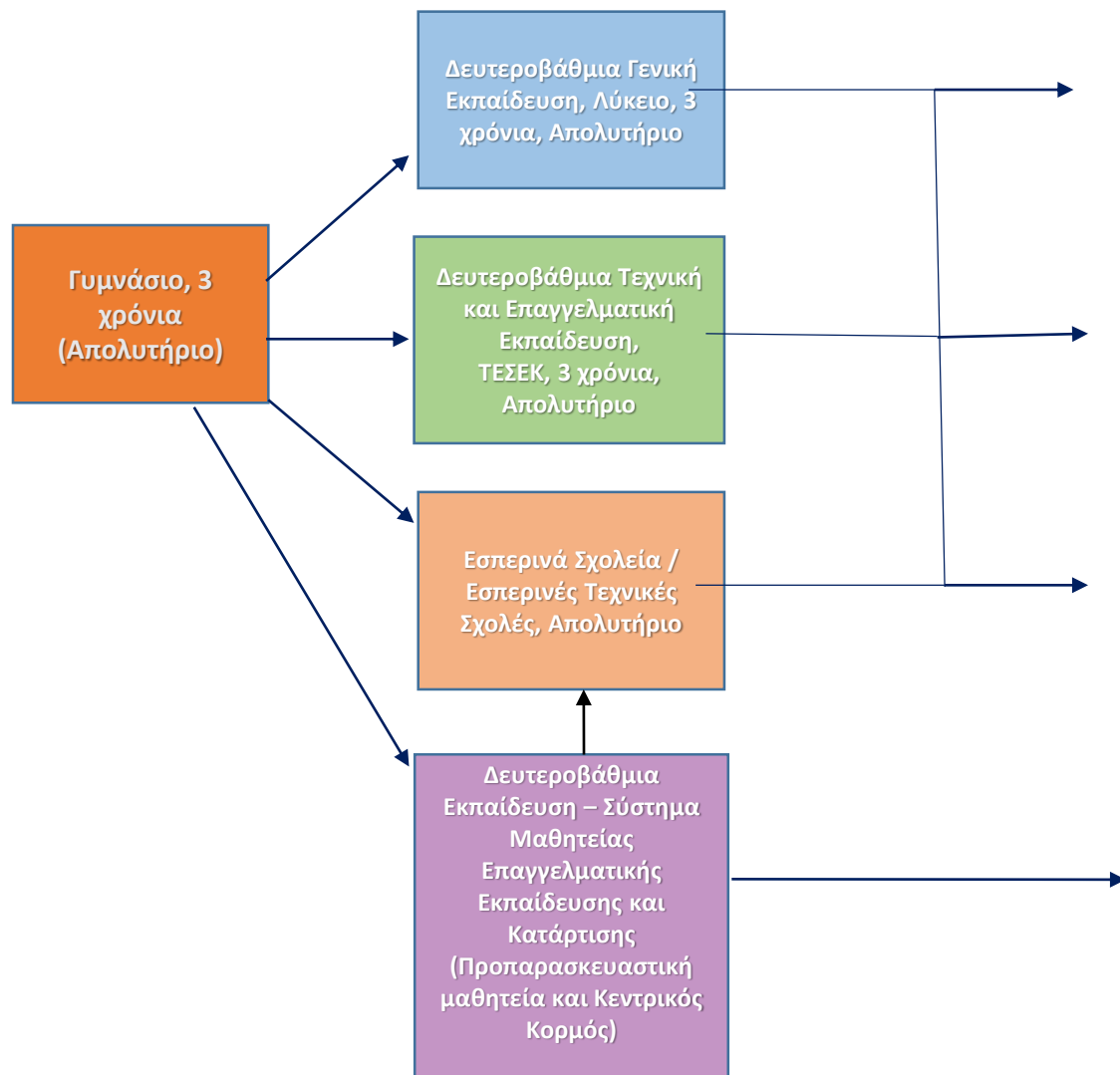
## ΕΝΟΤΗΤΑ 3<sup>Η</sup>

ΕΚΠΑΙΔΕΥΤΙΚΟ ΣΥΣΤΗΜΑ – ΠΡΟΣΒΑΣΗ ΣΤΗΝ ΤΡΙΤΟΒΑΘΜΙΑ  
ΕΚΠΑΙΔΕΥΣΗ – ΑΓΟΡΑ ΕΡΓΑΣΙΑΣ

# ΒΑΘΜΙΔΕΣ ΕΚΠΑΙΔΕΥΣΗΣ ΚΑΙ ΕΙΔΟΣ/ΤΡΟΠΟΣ ΠΡΟΣΒΑΣΗΣ



# ΒΑΘΜΙΔΕΣ ΕΚΠΑΙΔΕΥΣΗΣ ΚΑΙ ΕΙΔΟΣ/ΤΡΟΠΟΣ ΠΡΟΣΒΑΣΗΣ



III) Τριτοβάθμια Εκπαίδευση (Ανώτατη και Ανώτερη) σε άλλες χώρες.  
Πρόσβαση: Συνεξέταση προσόντων/παραγόντων (Βαθμολογία Απολυτηρίου, βαθμών σε συγκεκριμένα μαθήματα, πιθανές εξετάσεις, γνώση ξένης γλώσσας, portfolio κ.λπ.)

IV) Αδιαβάθμητη Εκπαίδευση: Δημόσια και Ιδιωτική:

- A) Ινστιτούτα Επαγγελματικής Κατάρτισης Ελλάδας (Ι.Ε.Κ.) (Δημόσια και Ιδιωτικά)
- B) Εργαστήρια Ελευθέρων Σπουδών (Ελλάδα)
- Γ) Κρατικά Ινστιτούτα Επιμόρφωσης (Κ.Ι.Ε.) (Κύπρος)
- Δ) Σεμινάρια Μακράς Διάρκειας Κύπρου (ΑναΔ, ΚΕΠΑ, ΚΕΒΕ, ΟΕΒ)



# **ΔΗΜΟΣΙΑ ΤΡΙΤΟΒΑΘΜΙΑ ΕΚΠΑΙΔΕΥΣΗ ΚΥΠΡΟΥ ΚΑΙ ΕΛΛΑΔΑΣ**

## **ΔΙΑΔΙΚΑΣΙΑ ΠΡΟΣΒΑΣΗΣ (2025)**

# ΔΗΜΟΣΙΑ ΤΡΙΤΟΒΑΘΜΙΑ ΕΚΠΑΙΔΕΥΣΗ ΚΥΠΡΟΥ ΚΑΙ ΕΛΛΑΔΑΣ

## **4 Επιστημονικά Πεδία Α.Α.Ε.Ι. Κύπρου**

## **4 Επιστημονικά Πεδία Α.Α.Ε.Ι. Ελλάδας**

= Συναφές περιεχόμενο σπουδών - Σχετικό συγγενές αντικείμενο εργασίας

=Τα ίδια σχεδόν εξεταζόμενα μαθήματα Πρόσβασης σε Τμήματα του ίδιου Επιστημονικού Πεδίου

# ΕΠΙΣΤΗΜΟΝΙΚΑ ΠΕΔΙΑ:

Ομαδοποίηση Τμημάτων που ανήκουν σε διάφορες Σχολές στα Δημόσια ΑΑΕΙ Κύπρου και Ελλάδας.  
Επιλογή από ένα μόνο Επιστημονικό Πεδίο κατά την υποβολή της Δήλωσης Προτίμησης των Σχολών/Τμημάτων των ΑΑΕΙ  
Ελλάδας.

<b><u>1ο ΕΠΙΣΤΗΜΟΝΙΚΟ ΠΕΔΙΟ</u></b> ΑΝΘΡΩΠΙΣΤΙΚΩΝ, ΝΟΜΙΚΩΝ ΚΑΙ ΚΟΙΝΩΝΙΚΩΝ ΕΠΙΣΤΗΜΩΝ	<b><u>3ο ΕΠΙΣΤΗΜΟΝΙΚΟ ΠΕΔΙΟ</u></b> ΕΠΙΣΤΗΜΩΝ ΥΓΕΙΑΣ ΚΑΙ ΖΩΗΣ
<b><u>2ο ΕΠΙΣΤΗΜΟΝΙΚΟ ΠΕΔΙΟ</u></b> ΘΕΤΙΚΩΝ ΚΑΙ ΤΕΧΝΟΛΟΓΙΚΩΝ ΕΠΙΣΤΗΜΩΝ	<b><u>4ο ΕΠΙΣΤΗΜΟΝΙΚΟ ΠΕΔΙΟ</u></b> ΕΠΙΣΤΗΜΩΝ ΟΙΚΟΝΟΜΙΑΣ ΚΑΙ ΠΛΗΡΟΦΟΡΙΚΗΣ

# 1<sup>ο</sup> ΕΠΙΣΤΗΜΟΝΙΚΟ ΠΕΔΙΟ ΑΝΘΡΩΠΙΣΤΙΚΩΝ , ΝΟΜΙΚΩΝ ΚΑΙ ΚΟΙΝΩΝΙΚΩΝ ΕΠΙΣΤΗΜΩΝ

A) Πανεπιστήμια : (Περιεκτική αναφορά)

- Θεολογικές, Φιλολογικές και Παιδαγωγικές Επιστήμες
- Σύγχρονες Ανθρωπιστικές και Κοινωνικές Επιστήμες (Νομική, Πολιτική **Επιστήμη**, Κοινωνιολογία, Ψυχολογία, Δημοσιογραφία, Μ.Μ.Ε. , Θεατρολογία, Μουσικές Σπουδές)
- Ξένες Γλώσσες, Μετάφραση- Διερμηνεία, Βαλκανικές Σπουδές, Τουρκικές Σπουδές
- Στρατολογική σχολή Σ.Σ.Α.Σ. , κ.ά.

B) Ανώτατες Εκκλησιαστικές Ακαδημίες (Α.Ε.Α.)

# 2<sup>ο</sup> ΕΠΙΣΤΗΜΟΝΙΚΟ ΠΕΔΙΟ ΘΕΤΙΚΩΝ ΚΑΙ ΤΕΧΝΟΛΟΓΙΚΩΝ ΕΠΙΣΤΗΜΩΝ

- A) Πανεπιστήμια - Πολυτεχνεία: (Περιεκτική αναφορά)  
Μαθηματικά, Φυσική, Χημεία, Γεωλογία, Δασολογία, Βιολογία, Πληροφορική,  
Αρχιτεκτονική, Πολιτική Μηχανική, Αγρονομία / Τοπογραφία, Γεωπονία,  
Μηχανολογία, Ηλεκτρολογία, Αεροναυπηγική , Ναυπηγική Μηχανική και  
Μηχανική Περιβάλλοντος, Μουσικές Σπουδές, Φυσική Αγωγή, Στρατιωτικές Σχολές
- B) Ανώτατη Σχολή Παιδαγωγικής και Τεχνολογικής Εκπαίδευσης (Α.Σ.ΠΑΙ.ΤΕ.)

# 3<sup>ο</sup> ΕΠΙΣΤΗΜΟΝΙΚΟ ΠΕΔΙΟ ΕΠΙΣΤΗΜΩΝ ΥΓΕΙΑΣ ΚΑΙ ΖΩΗΣ

A) Πανεπιστήμια (Περιεκτική Αναφορά)

Ιατρική, Κτηνιατρική, Φαρμακευτική, Νοσηλευτική, Βιοχημεία και Βιοτεχνολογία, Βιολογία, Γεωπονία, Δασολογία, Διαχείριση Περιβάλλοντος, Αγροτική Ανάπτυξη, Αγροτική Βιοτεχνολογία και Οινολογία, Παιδαγωγικά, Διαιτολογία- Διατροφολογία, Φυσική Αγωγή, Μουσικές Σπουδές, Ιατρικές Στρατιωτικές Σχολές, Λογοθεραπεία, Νοσηλευτική, Φυσικοθεραπεία, Τεχνολογία Τροφίμων κ.ά.

# 4<sup>ο</sup> ΕΠΙΣΤΗΜΟΝΙΚΟ ΠΕΔΙΟ ΕΠΙΣΤΗΜΩΝ ΟΙΚΟΝΟΜΙΑΣ ΚΑΙ ΠΛΗΡΟΦΟΡΙΚΗΣ

- Α) Πανεπιστήμια: (Περιεκτική αναφορά)

**Οικονομικές Επιστήμες, Δημόσια Διοίκηση, Διεθνείς και Ευρωπαϊκές Σπουδές, Διοικητική Επιστήμη και Τεχνολογία, Αγροτική Οικονομία και Ανάπτυξη, Λογιστική και Χρηματοοικονομική, Μάρκετινγκ και Επικοινωνία, Επιστήμη Υπολογιστών, Εφαρμοσμένη Πληροφορική, Ναυτιλιακές Σπουδές, Στατιστική και Ασφαλιστική Επιστήμη, Μουσικές Σπουδές, Παιδαγωγικό Δημοτικής Εκπαίδευσης, Οικονομικές Στρατιωτικές Σχολές κ.ά.**

Β) Ανώτερες Σχολές Τουριστικής Εκπαίδευσης (Α.Σ.Τ.Ε.)



**ΣΗΜΕΙΩΣΗ:** Κάποια Τμήματα Πανεπιστημίων είναι ενταγμένα σε πέραν του ενός Επιστημονικού Πεδίου π.χ. Παιδαγωγικό, Βιολογία, Χημεία, Μουσικές Σπουδές, Γεωπονία, Δασολογία, Πληροφορική, Φυσική Αγωγή κ.ά.

\*\*\*\*\*

## **Πλαίσια Πρόσβασης :**

Κυπριακό Σύστημα για την Πρόσβαση σε Τμήματα/Σχολές ενταγμένα στα 4 Επιστημονικά Πεδία της Δημόσιας Τριτοβάθμιας Εκπαίδευσης Κύπρου και Ελλάδας.

## **Κατηγορίες μαθημάτων Πρόσβασης:**

Υποχρεωτικά

Επιλεγόμενα

# ΠΑΡΑΔΕΙΓΜΑ: (ΠΛΑΙΣΙΟ ΠΡΟΣΒΑΣΗΣ 10)

Πλαίσιο Πρόσβασης 10		
Κωδικός Σχολής	Υποχρεωτικά Μαθήματα (2):	Επιλεγόμενα Μαθήματα (2):
		<ul style="list-style-type: none"> <li>• Νέα Ελληνικά</li> <li>• Μαθηματικά ή Μαθηματικά Κ.Κ.</li> </ul>
	<b>ΠΑΝΕΠΙΣΤΗΜΙΑ/ΤΜΗΜΑ - ΚΥΠΡΟΣ</b>	
1110	ΨΥΧΟΛΟΓΙΑΣ (Π.Κ.)	
1111	ΕΠΙΣΤΗΜΩΝ ΑΓΩΓΗΣ (ΔΗΜΟΤΙΚΗ ΕΚΠΑΙΔΕΥΣΗ) (Π.Κ.)	
1112	ΕΠΙΣΤΗΜΩΝ ΑΓΩΓΗΣ (ΠΡΟΔΗΜΟΤΙΚΗ ΕΚΠΑΙΔΕΥΣΗ) (Π.Κ.)	
3122	ΕΠΙΣΤΗΜΩΝ ΑΠΟΚΑΤΑΣΤΑΣΗΣ (ΛΟΓΟΘΕΡΑΠΕΙΑ/ΛΟΓΟΠΑΘΟΛΟΓΙΑ) (Τ.Π.Κ.)	
	<b>ΠΑΝΕΠΙΣΤΗΜΙΑ/ΤΜΗΜΑ - ΕΛΛΑΔΑ</b>	
1610	ΑΓΩΓΗΣ ΚΑΙ ΦΡΟΝΤΙΔΑΣ ΣΤΗΝ ΠΡΩΙΜΗ ΠΑΙΔΙΚΗ ΗΛΙΚΙΑ (ΘΕΣΣΑΛΟΝΙΚΗ – ΔΙ.ΠΑ.Ε.)	
673	ΑΓΩΓΗΣ ΚΑΙ ΦΡΟΝΤΙΔΑΣ ΣΤΗΝ ΠΡΩΙΜΗ ΠΑΙΔΙΚΗ ΗΛΙΚΙΑ (ΑΙΓΑΛΕΩ – ΠΑΝ. ΔΥΤ. ΑΤΤΙΚΗΣ)	
1241	ΑΓΩΓΗΣ ΚΑΙ ΦΡΟΝΤΙΔΑΣ ΣΤΗΝ ΠΡΩΙΜΗ ΠΑΙΔΙΚΗ ΗΛΙΚΙΑ (ΙΩΑΝΝΙΝΑ – ΠΑΝ. ΙΩΑΝΝΙΝΩΝ)	
356	ΓΕΩΓΡΑΦΙΑΣ (ΑΘΗΝΑ – ΧΑΡΟΚΟΠΕΙΟ)	
310	ΓΕΩΓΡΑΦΙΑΣ (ΜΥΤΙΛΗΝΗ – ΠΑΝ. ΑΙΓΑΙΟΥ)	
154	ΕΚΠΑΙΔΕΥΣΗΣ ΚΑΙ ΑΓΩΓΗΣ ΣΤΗΝ ΠΡΟΣΧΟΛΙΚΗ ΗΛΙΚΙΑ (ΑΘΗΝΑ – ΕΚΠΑ)	
134	ΕΠΙΣΤΗΜΩΝ ΠΡΟΣΧΟΛΙΚΗΣ ΑΓΩΓΗΣ ΚΑΙ ΕΚΠΑΙΔΕΥΣΗΣ (ΘΕΣΣΑΛΟΝΙΚΗ – ΑΠΘ)	
1286	ΕΠΙΣΤΗΜΩΝ ΤΗΣ ΕΚΠΑΙΔΕΥΣΗΣ ΚΑΙ ΚΟΙΝΩΝΙΚΗΣ ΕΡΓΑΣΙΑΣ (ΠΑΤΡΑ – ΠΑΝ. ΠΑΤΡΩΝ) <b>(πρόσβαση και από το Πλαίσιο 6)</b>	
136	ΕΠΙΣΤΗΜΩΝ ΤΗΣ ΕΚΠΑΙΔΕΥΣΗΣ ΚΑΙ ΤΗΣ ΑΓΩΓΗΣ ΣΤΗΝ ΠΡΟΣΧΟΛΙΚΗ ΗΛΙΚΙΑ (ΠΑΤΡΑ – ΠΑΝ. ΠΑΤΡΩΝ)	
160	ΕΠΙΣΤΗΜΩΝ ΤΗΣ ΕΚΠΑΙΔΕΥΣΗΣ ΣΤΗΝ ΠΡΟΣΧΟΛΙΚΗ ΗΛΙΚΙΑ (ΑΛΕΞΑΝΔΡΟΥΠΟΛΗ – ΔΠΘ)	
162	ΕΠΙΣΤΗΜΩΝ ΤΗΣ ΠΡΟΣΧΟΛΙΚΗΣ ΑΓΩΓΗΣ ΚΑΙ ΕΚΠΑΙΔΕΥΤΙΚΟΥ ΣΧΕΔΙΑΣΜΟΥ (ΡΟΔΟΣ – ΠΑΝ. ΑΙΓΑΙΟΥ)	
1245	ΛΟΓΟΘΕΡΑΠΕΙΑΣ (ΙΩΑΝΝΙΝΑ – ΠΑΝ. ΙΩΑΝΝΙΝΩΝ) <b>(πρόσβαση και από το Πλαίσιο 28) (βλ. Σημ.3)</b>	
1515	ΛΟΓΟΘΕΡΑΠΕΙΑΣ (ΚΑΛΑΜΑΤΑ – ΠΑΝ.ΠΕΛ/ΝΗΣΟΥ) <b>(πρόσβαση και από το Πλαίσιο 28) (βλ. Σημ.3)</b>	
1274	ΛΟΓΟΘΕΡΑΠΕΙΑΣ (ΠΑΤΡΑ – ΠΑΝ. ΠΑΤΡΩΝ) <b>(πρόσβαση και από το Πλαίσιο 28) (βλ. Σημ.3)</b>	
128	ΠΑΙΔΑΓΩΓΙΚΟ ΔΗΜΟΤΙΚΗΣ ΕΚΠΑΙΔΕΥΣΗΣ (ΑΘΗΝΑ – ΕΚΠΑ)	
142	ΠΑΙΔΑΓΩΓΙΚΟ ΔΗΜΟΤΙΚΗΣ ΕΚΠΑΙΔΕΥΣΗΣ (ΑΛΕΞΑΝΔΡΟΥΠΟΛΗ – ΔΠΘ)	
164	ΠΑΙΔΑΓΩΓΙΚΟ ΔΗΜΟΤΙΚΗΣ ΕΚΠΑΙΔΕΥΣΗΣ (ΒΟΛΟΣ – ΠΑΝ. ΘΕΣΣΑΛΙΑΣ)	
140	ΠΑΙΔΑΓΩΓΙΚΟ ΔΗΜΟΤΙΚΗΣ ΕΚΠΑΙΔΕΥΣΗΣ (ΘΕΣΣΑΛΟΝΙΚΗ – ΑΠΘ)	
130	ΠΑΙΔΑΓΩΓΙΚΟ ΔΗΜΟΤΙΚΗΣ ΕΚΠΑΙΔΕΥΣΗΣ (ΙΩΑΝΝΙΝΑ – ΠΑΝ. ΙΩΑΝΝΙΝΩΝ)	
132	ΠΑΙΔΑΓΩΓΙΚΟ ΔΗΜΟΤΙΚΗΣ ΕΚΠΑΙΔΕΥΣΗΣ (ΡΕΘΥΜΝΟ – ΠΑΝ. ΚΡΗΤΗΣ)	
143	ΠΑΙΔΑΓΩΓΙΚΟ ΔΗΜΟΤΙΚΗΣ ΕΚΠΑΙΔΕΥΣΗΣ (ΡΟΔΟΣ – ΠΑΝ. ΑΙΓΑΙΟΥ)	

# ΔΙΑΔΙΚΑΣΙΑ ΠΡΟΣΒΑΣΗΣ - ΠΑΓΚΥΠΡΙΕΣ ΕΞΕΤΑΣΕΙΣ 2025

- Με τον διαχωρισμό των Παγκυπρίων Εξετάσεων (2022) οι Παγκύπριες Εξετάσεις Απόλυσης στοχεύουν στην απόκτηση Απολυτηρίου Δευτεροβάθμιας Εκπαίδευσης από την Κυπριακή Δημοκρατία.
- Οι Παγκύπριες Εξετάσεις Πρόσβασης (ΠΕΠ) σκοπό έχουν:
  - α) τη χορήγηση του βαθμού κατάταξης ανά Πλαίσιο Πρόσβασης και του πιστοποιητικού πρόσβασης στους υποψηφίους,
  - β) την κατανομή των θέσεων στα Δημόσια ΑΑΕΙ της Κύπρου & Ελλάδας.

# ΔΙΑΔΙΚΑΣΙΑ ΠΡΟΣΒΑΣΗΣ ΠΑΓΚΥΠΡΙΕΣ ΕΞΕΤΑΣΕΙΣ 2025

Όσοι επιθυμούν πρόσβαση σε:

## ΚΥΠΡΟ:

- ΠΑΝΕΠΙΣΤΗΜΙΟ ΚΥΠΡΟΥ
- ΤΕΧΝΟΛΟΓΙΚΟ ΠΑΝΕΠΙΣΤΗΜΙΟ ΚΥΠΡΟΥ (ΤΕ.ΠΑ.Κ.)



## ΕΛΛΑΔΑ:

- ΠΑΝΕΠΙΣΤΗΜΙΑ
- ΠΟΛΥΤΕΧΝΕΙΑ
- ΣΤΡΑΤΙΩΤΙΚΕΣ ΣΧΟΛΕΣ
- ΑΝΩΤΑΤΕΣ ΕΚΚΛΗΣΙΑΣΤΙΚΕΣ ΑΚΑΔΗΜΙΕΣ (Α.Ε.Α.)
- ΑΝΩΤΕΡΕΣ ΣΧΟΛΕΣ ΤΟΥΡΙΣΤΙΚΗΣ ΕΚΠΑΙΔΕΥΣΗΣ (Α.Σ.Τ.Ε.)





# ΕΛΛΗΝΕΣ ΤΟΥ ΕΞΩΤΕΡΙΚΟΥ - ΟΜΟΓΕΝΕΙΣ

## ΠΕΡΙΠΤΩΣΗ Α΄

Μαθητές οι οποίοι έχουν και τους δύο γονείς με Ελληνική Καταγωγή εξασφαλίζουν θέση στα ΑΑΕΙ Ελλάδας μέσω της κατηγορίας των «Ελλήνων του Εξωτερικού» και όχι μαζί με τους υπόλοιπους Κύπριους μαθητές, που ανήκουν στην κατηγορία των «Αλλοδαπών - Αλλογενών».

## ΠΕΡΙΠΤΩΣΗ Β΄

Μαθητές οι οποίοι έχουν τον έναν από τους δύο γονείς με Ελληνική Καταγωγή και είναι απόφοιτοι Λυκείου / ΤΕΣΕΚ της Κυπριακής Δημοκρατίας επιλέγουν αν θα διεκδικήσουν θέση στα ΑΑΕΙ Ελλάδας είτε μέσω της Κατηγορίας των «Ελλήνων του Εξωτερικού», είτε μέσω της κατηγορίας των «Αλλοδαπών-Αλλογενών».

Οι υποψήφιοι και των δύο περιπτώσεων πρέπει να έχουν παρακολουθήσει, με πλήρη φοίτηση, τουλάχιστον τις δύο τελευταίες τάξεις του Λυκείου ή αντίστοιχου σχολείου σε χώρα της αλλοδαπής.

# ΔΙΑΔΙΚΑΣΙΑ ΠΡΟΣΒΑΣΗΣ ΠΑΓΚΥΠΡΙΕΣ ΕΞΕΤΑΣΕΙΣ 2025

- Περισσότερες λεπτομέρειες για τους περιορισμούς στην επιλογή μαθημάτων για Πρόσβαση στα Δημόσια ΑΑΕΙ Ελλάδας καθώς και για ΟΛΗ τη Διαδικασία Πρόσβασης στα Δημόσια ΑΑΕΙ Κύπρου και Ελλάδας, στην έκδοση

*«Επιστημονικά Πεδία και Πλαίσια Πρόσβασης στη Δημόσια Τριτοβάθμια Εκπαίδευση Κύπρου και Ελλάδας 2025», ΥΣΕΑ*

# ΤΡΙΤΟΒΑΘΜΙΑ ΕΚΠΑΙΔΕΥΣΗ ΣΕ ΑΛΛΕΣ ΧΩΡΕΣ

- Στο πλαίσιο της συνεχούς, επικαιροποιημένης και πολύπλευρης παροχής επαγγελματικής αγωγής στους μαθητές, τελειόφοιτους και άλλους ενδιαφερόμενους, η Υπηρεσία Συμβουλευτικής και Επαγγελματικής Αγωγής (Υ.Σ.Ε.Α.) προβαίνει στην παροχή πληροφόρησης για σπουδές σε χώρες της Ευρωπαϊκής Ένωσης. Ταυτόχρονα, κρίθηκε αναγκαία η παροχή πληροφόρησης για χώρες και εκτός Ευρωπαϊκής Ένωσης όπως: η Αυστραλία, η Βρετανία, η Ελβετία, οι Ηνωμένες Πολιτείες Αμερικής, το Ισραήλ, ο Καναδάς και η Ρωσία.
- Η πληροφόρηση είναι δομημένη σε επτά (7) Θεματικές Ενότητες:

1)Εισαγωγή

2)Τριτοβάθμια Εκπαίδευση

3)Κριτήρια Εισδοχής

4)Διαδικασία Υποβολής Αίτησης

5)Δίδακτρα- Υποτροφίες

6)Διαβίωση-Διαμονή

7)Χρήσιμες Ιστοσελίδες/Σύνδεσμοι

[http://www.moec.gov.cy/ysea/spoudes\\_exoteriko.html](http://www.moec.gov.cy/ysea/spoudes_exoteriko.html)

# ΜΕΤΑΓΥΜΝΑΣΙΑΚΗ ΕΚΠΑΙΔΕΥΣΗ

Λύκειο

Μουσικό Λύκειο

Αθλητικό Λύκειο

Εσπερινά  
Σχολεία  
(Γυμνάσιο –  
Λύκειο)



Τεχνική Σχολή

Εσπερινές  
Τεχνικές Σχολές

Σύστημα Μαθητείας  
Επαγγελματικής  
Εκπαίδευσης και  
Κατάρτισης

**ΛΥΚΕΙΟ**

**Τρόπος Καταρτισμού Προγράμματος Μαθημάτων  
στο Λύκειο**

**(Ομάδες Προσανατολισμού – Κατευθύνσεις)**

# ΚΑΤΗΓΟΡΙΕΣ ΜΑΘΗΜΑΤΩΝ ΚΑΙ ΠΕΡΙΟΔΟΙ ΔΙΔΑΣΚΑΛΙΑΣ ΑΝΑ ΤΑΞΗ ΣΤΟ ΛΥΚΕΙΟ

Κατηγορίες Μαθημάτων	Α΄ ΤΑΞΗ	Β΄ ΤΑΞΗ	Γ΄ ΤΑΞΗ
<b>Κοινού Κορμού</b>	<b>33</b> περίοδοι <i>(16 μαθήματα)</i>	<b>21</b> περίοδοι <i>(9 μαθήματα)</i>	<b>21</b> περίοδοι <i>(8 μαθήματα)</i>
<b>Προσανατολισμού</b>	<b>4</b> περίοδοι <i>2×2ωρα μαθήματα τα οποία ενισχύουν 2 από τα 16 μαθήματα Κ.Κ.</i>	-	-
<b>Κατεύθυνσης / Εμβάθυνσης</b>	-	<b>16</b> περίοδοι <i>4×4ωρα Κατεύθυνσης</i>	<b>16</b> περίοδοι <i>4×4ωρα Κατεύθυνσης</i>
<b>Σύνολο</b>  <b>Σύνολο</b>	<b>37</b> περίοδοι  <b>16</b> μαθήματα	<b>37</b> περίοδοι	<b>37</b> περίοδοι

# ΜΑΘΗΜΑΤΑ ΚΟΙΝΟΥ ΚΟΡΜΟΥ ΑΝΑ ΤΑΞΗ ΣΤΟ ΛΥΚΕΙΟ

A/A	ΜΑΘΗΜΑΤΑ	A'	B'	Γ'
1	Νέα Ελληνικά/ Αγωγή του Πολίτη	6	5	6
2	Αρχαία Ελληνικά / Αρχαιογνωσία	2	1.5	
3	Μαθηματικά	4	3	3
4	Φυσική	2	1	1
5	Χημεία	2		
6	Βιολογία	1		
7	Ιστορία / Ιστορία της Κύπρου	2	2	3
8	Αγγλικά	2	2	2
9	Γαλλικά	2	2	2
10	Πληροφορική	2		
11	Τέχνη	1		
12	Μουσική	1		
13	Φυσική Αγωγή	1.5	2.5	2
14	Θρησκευτικά	1.5	2	2
15	Σχεδιασμός και Τεχνολογία	2		
16	Οικονομικά	1		
<b>ΣΥΝΟΛΟ ΠΕΡΙΟΔΩΝ ΔΙΔΑΣΚΑΛΙΑΣ</b>		<b>33</b>	<b>21</b>	<b>21</b>



# ΩΡΟΛΟΓΙΟ ΠΡΟΓΡΑΜΜΑ Α΄ ΛΥΚΕΙΟΥ

## ΚΟΙΝΟΣ ΚΟΡΜΟΣ (υποχρεωτικά) και ΕΠΙΛΕΓΟΜΕΝΑ (Ομάδες Μαθημάτων Προσανατολισμού)

		ΚΟΙΝΟΣ ΚΟΡΜΟΣ	ΟΜΑΔΕΣ ΠΡΟΣΑΝΑΤΟΛΙΣΜΟΥ (2Χ2=4)			
A/A	ΜΑΘΗΜΑΤΑ		ΟΜΠ1	ΟΜΠ2	ΟΜΠ3	ΟΜΠ4
1	Νέα Ελληνικά / Αγωγή του Πολίτη	6				
2	Αρχαία Ελληνικά / Αρχαιογνωσία	2	2			
3	Μαθηματικά	4		2	2	
4	Φυσική	2		2		
5	Χημεία	2				
6	Βιολογία	1				
7	Ιστορία	2	2			
8	Αγγλικά	2				2
9	Γαλλικά	2				
10	Πληροφορική	2				
11	Τέχνη	1				
12	Μουσική	1				
13	Φυσική Αγωγή	1,5				
14	Θρησκευτικά	1,5				
15	Σχεδιασμός και Τεχνολογία	2				
16	Οικονομικά	1			2	2
<b>ΣΥΝΟΛΑ</b>		<b>33</b>	<b>4</b>	<b>4</b>	<b>4</b>	<b>4</b>
<b>ΜΕΡΙΚΑ ΣΥΝΟΛΑ</b>		<b>33</b>	<b>4</b>			
<b>ΓΕΝΙΚΟ ΣΥΝΟΛΟ</b>		<b>37</b>				

# ΟΜΑΔΕΣ ΜΑΘΗΜΑΤΩΝ ΠΠΡΟΣΑΝΑΤΟΛΙΣΜΟΥ (ΟΜΠ)

- Τέσσερις (4) Ομάδες Μαθημάτων Προσανατολισμού (Ο.Μ.Π.) - δύο μαθήματα με 2 επιπλέον διδακτικές περιόδους (2x2=4 διδακτικές περίοδοι)
- Η Ομάδα Μαθημάτων Προσανατολισμού περιλαμβάνει ένα προεπιλεγμένο συνδυασμό μαθημάτων τα οποία οδηγούν σε συναφείς κατευθύνσεις στη Β' και Γ' Λυκείου

# ΕΠΙΛΟΓΗ ΜΙΑΣ ΟΜΑΔΑΣ ΜΑΘΗΜΑΤΩΝ ΠΡΟΣΑΝΑΤΟΛΙΣΜΟΥ(ΟΜΠ)

1n ΟΜΠ

- Αρχαία Ελληνικά/Αρχαιογνωσία
- Ιστορία

2n ΟΜΠ

- Μαθηματικά
- Φυσική

3n ΟΜΠ

- Μαθηματικά
- Οικονομικά

4n ΟΜΠ

- Οικονομικά
- Αγγλικά

# ΕΞΕΤΑΖΟΜΕΝΑ ΜΑΘΗΜΑΤΑ Α΄ ΛΥΚΕΙΟΥ

Ομάδες Μαθημάτων Προσανατολισμού (ΟΜΠ)	Εξεταζόμενα Μαθήματα (4)
1 <sup>η</sup> ΟΜΠ	<ol style="list-style-type: none"><li>1. Νέα Ελληνικά κοινού κορμού</li><li>2. Αρχαία Ελληνικά/ Αρχαιογνωσία προσανατολισμού</li><li>3. Ιστορία προσανατολισμού</li><li>4. Μαθηματικά κοινού κορμού</li></ol>
2 <sup>η</sup> ΟΜΠ	<ol style="list-style-type: none"><li>1. Νέα Ελληνικά κοινού κορμού</li><li>2. Μαθηματικά προσανατολισμού</li><li>3. Φυσική προσανατολισμού</li><li>4. Χημεία - Βιολογία κοινού κορμού</li></ol>
3 <sup>η</sup> ΟΜΠ	<ol style="list-style-type: none"><li>1. Νέα Ελληνικά κοινού κορμού</li><li>2. Μαθηματικά προσανατολισμού</li><li>3. Οικονομικά προσανατολισμού</li><li>4. Ιστορία κοινού κορμού</li></ol>
4 <sup>η</sup> ΟΜΠ	<ol style="list-style-type: none"><li>1. Νέα Ελληνικά κοινού κορμού</li><li>2. Αγγλικά προσανατολισμού</li><li>3. Οικονομικά προσανατολισμού</li><li>4. Μαθηματικά κοινού κορμού</li></ol>

**\*\*\* Οι μαθητές που έχουν απόφαση από την Επαρχιακή Επιτροπή Ειδικής Αγωγής και Εκπαίδευσης (ΕΕΕΑΕ), θα έχουν την δυνατότητα μόνο για την Α' Λυκείου, αν το επιθυμούν, με γραπτό αίτημα των γονέων/κηδεμόνων, να δηλώσουν ως εξεταζόμενο μάθημα την Ιστορία Κοινού Κορμού αντί του μαθήματος των Αγγλικών.**

# ΚΑΤΕΥΘΥΝΣΕΙΣ ΣΤΗ Β' ΚΑΙ Γ' ΛΥΚΕΙΟΥ

**K1 Κλασικών και Ανθρωπιστικών Σπουδών**

**K2 Ξένων Γλωσσών και Ευρωπαϊκών Σπουδών**

**K3 Θετικών Επιστημών – Βιοεπιστημών –  
Πληροφορικής - Τεχνολογίας**

**K4 Οικονομικών Επιστημών**

**K5 Εμπορίου και Υπηρεσιών**

**K6 Καλών Τεχνών**

# ΟΜΠ ΚΑΙ ΚΑΤΕΥΘΥΝΣΕΙΣ Β΄ ΚΑΙ Γ΄ ΛΥΚΕΙΟΥ

<b>Ο.Μ.Π. Α΄ Λυκείου</b>	<b>Κατευθύνσεις Β΄ και Γ΄ Λυκείου</b>
<b>1<sup>η</sup> ΟΜΠ</b> 1. Αρχαία Ελληνικά /Αρχαιογνωσία 2. Ιστορία	<b>Κ1</b> Κλασικών και Ανθρωπιστικών Σπουδών <b>Κ2</b> Ξένων Γλωσσών και Ευρωπαϊκών Σπουδών <b>Κ6</b> Καλών Τεχνών
<b>2<sup>η</sup> ΟΜΠ</b> 1. Μαθηματικά 2. Φυσική	<b>Κ3</b> Θετικών Επιστημών – Βιοεπιστημών – Πληροφορικής–Τεχνολογίας <b>Κ6</b> Καλών Τεχνών
<b>3<sup>η</sup> ΟΜΠ</b> 1. Μαθηματικά 2. Οικονομικά	<b>Κ4</b> Οικονομικών Επιστημών <b>Κ6</b> Καλών Τεχνών
<b>4<sup>η</sup> ΟΜΠ</b> 1. Οικονομικά 2. Αγγλικά	<b>Κ5</b> Εμπορίου και Υπηρεσιών <b>Κ6</b> Καλών Τεχνών



# ΚΑΤΕΥΘΥΝΣΕΙΣ, ΥΠΟΧΡΕΩΤΙΚΑ ΚΑΙ ΕΠΙΛΕΓΟΜΕΝΑ ΜΑΘΗΜΑΤΑ Β' ΚΑΙ Γ' ΛΥΚΕΙΟΥ

Β' και Γ' Λυκείου			
ΚΑΤΕΥΘΥΝΣΕΙΣ - ΥΠΟΧΡΕΩΤΙΚΑ ΜΑΘΗΜΑΤΑ - ΕΠΙΛΕΓΟΜΕΝΑ ΜΑΘΗΜΑΤΑ			
	ΚΑΤΕΥΘΥΝΣΕΙΣ	ΥΠΟΧΡ. (3Χ4=12) ή (2Χ4=8)	ΕΠΙΛΕΓ. (1Χ4=4) ή (2Χ4=8)
1	ΚΛΑΣΙΚΩΝ ΚΑΙ ΑΝΘΡΩΠΙΣΤΙΚΩΝ ΣΠΟΥΔΩΝ	ΑΡΧΑΙΑ ΕΛΛΗΝΙΚΑ ΙΣΤΟΡΙΑ ΛΑΤΙΝΙΚΑ	ΛΟΓΟΤΕΧΝΙΑ*
			ΛΟΓΙΚΗ - ΦΙΛΟΣΟΦΙΑ*
			ΑΓΓΛΙΚΑ ή ΓΑΛΛΙΚΑ ή ΑΛΛΗ ΞΕΝΗ ΓΛΩΣΣΑ**
2	ΞΕΝΩΝ ΓΛΩΣΣΩΝ ΚΑΙ ΕΥΡΩΠΑΪΚΩΝ ΣΠΟΥΔΩΝ	ΑΓΓΛΙΚΑ ΙΣΤΟΡΙΑ	ΛΑΤΙΝΙΚΑ
			ΓΑΛΛΙΚΑ
			ΑΛΛΗ ΞΕΝΗ ΓΛΩΣΣΑ**
			ΑΡΧΑΙΑ ΕΛΛΗΝΙΚΑ
			ΟΙΚΟΝΟΜΙΚΑ
3	ΘΕΤΙΚΩΝ ΕΠΙΣΤΗΜΩΝ ΒΙΟΕΠΙΣΤΗΜΩΝ ΠΛΗΡΟΦΟΡΙΚΗΣ ΤΕΧΝΟΛΟΓΙΑΣ	ΜΑΘΗΜΑΤΙΚΑ ΦΥΣΙΚΗ	ΧΗΜΕΙΑ
			ΒΙΟΛΟΓΙΑ
			ΑΓΓΛΙΚΑ ή ΓΑΛΛΙΚΑ ή ΑΛΛΗ ΞΕΝΗ ΓΛΩΣΣΑ**
			ΔΙΚΤΥΑ*
			ΠΛΗΡΟΦΟΡΙΚΗ
			ΣΧΕΔΙΑΣΜΟΣ και ΤΕΧΝΟΛΟΓΙΑ
			ΕΛΕΥΘΕΡΟ - ΠΡΟΟΠΤΙΚΟ ΣΧΕΔΙΟ
			ΑΡΧΙΤΕΚΤΟΝΙΚΟ - ΤΕΧΝΙΚΟ ΣΧΕΔΙΟ
			ΓΡΑΦΙΚΕΣ ΤΕΧΝΕΣ
4	ΟΙΚΟΝΟΜΙΚΩΝ ΕΠΙΣΤΗΜΩΝ	ΟΙΚΟΝΟΜΙΚΑ ΜΑΘΗΜΑΤΙΚΑ ΛΟΓΙΣΤΙΚΗ	ΟΡΓΑΝΩΣΗ ΚΑΙ ΔΙΟΙΚΗΣΗ ΕΠΙΧΕΙΡΗΣΕΩΝ*
			ΕΜΠΟΡΙΚΑ - ΜΑΡΚΕΤΙΝΓΚ*
			ΠΛΗΡΟΦΟΡΙΚΗ
			ΑΓΓΛΙΚΑ ή ΓΑΛΛΙΚΑ ή ΑΛΛΗ ΞΕΝΗ ΓΛΩΣΣΑ**
5	ΕΜΠΟΡΙΟΥ ΚΑΙ ΥΠΗΡΕΣΙΩΝ	ΟΙΚΟΝΟΜΙΚΑ ΑΓΓΛΙΚΑ	ΛΟΓΙΣΤΙΚΗ
			ΕΜΠΟΡΙΚΑ - ΜΑΡΚΕΤΙΝΓΚ*
			ΟΡΓΑΝΩΣΗ ΚΑΙ ΔΙΟΙΚΗΣΗ ΕΠΙΧΕΙΡΗΣΕΩΝ*
			ΕΦΑΡΜΟΓΕΣ ΠΛΗΡΟΦΟΡΙΚΗΣ*
			ΒΙΟΛΟΓΙΑ
			ΣΧΕΔΙΑΣΜΟΣ και ΤΕΧΝΟΛΟΓΙΑ
			ΓΑΛΛΙΚΑ ή ΑΛΛΗ ΞΕΝΗ ΓΛΩΣΣΑ**
ΑΓΩΓΗ ΥΓΕΙΑΣ			
6	ΚΑΛΩΝ ΤΕΧΝΩΝ	ΘΕΜΑΤΑ ΤΕΧΝΗΣ* ΘΕΑΤΡΟΛΟΓΙΑ ΙΣΤΟΡΙΑ	ΕΙΚΑΣΤΙΚΕΣ ΕΦΑΡΜΟΓΕΣ
			ΕΛΕΥΘΕΡΟ - ΠΡΟΟΠΤΙΚΟ ΣΧΕΔΙΟ
			ΜΟΥΣΙΚΕΣ ΕΦΑΡΜΟΓΕΣ* / ΜΟΥΣΙΚΗ***
			ΑΓΓΛΙΚΑ ή ΓΑΛΛΙΚΑ ή ΑΛΛΗ ΞΕΝΗ ΓΛΩΣΣΑ**
			ΦΩΤΟΓΡΑΦΙΑ (μόνο στη Β' Λυκείου)
			ΓΡΑΦΙΣΤΙΚΕΣ ΕΦΑΡΜΟΓΕΣ* (μόνο στη Γ' Λυκείου)

\* Μόνο για Απόλυση

\*\* Άλλη Ξένη γλώσσα: Γερμανικά, Ισπανικά, Ιταλικά, Ρωσικά, Τουρκικά

\*\*\* Ιαχίει μόνο για τα Μουσικά Σχολεία

# Κ1 – ΚΑΤΕΥΘΥΝΣΗ ΚΛΑΣΙΚΩΝ ΚΑΙ ΑΝΘΡΩΠΙΣΤΙΚΩΝ ΣΠΟΥΔΩΝ

Υποχρεωτικά  
Μαθήματα  
(3x4=12)

- Αρχαία Ελληνικά
- Ιστορία
- Λατινικά

Επιλεγόμενα  
Μαθήματα (1x4=4)

- Λογοτεχνία
- Λογική-Φιλοσοφία
- Αγγλικά ή Γαλλικά ή άλλη ξένη γλώσσα

## Κ2 – ΚΑΤΕΥΘΥΝΣΗ ΞΕΝΩΝ ΓΛΩΣΣΩΝ ΚΑΙ ΑΝΘΡΩΠΙΣΤΙΚΩΝ ΣΠΟΥΔΩΝ

Υποχρεωτικά  
Μαθήματα (2x4=8)

- Αγγλικά
- Ιστορία

Επιλεγόμενα  
Μαθήματα (2x4=8)

- Λατινικά
- Γαλλικά
- Άλλη ξένη γλώσσα
- Αρχαία Ελληνικά
- Οικονομικά

# ΚΑΤΕΥΘΥΝΣΕΙΣ ΚΑΙ ΕΝΔΕΙΚΤΙΚΕΣ ΣΠΟΥΔΕΣ

## ΚΑΤΕΥΘΥΝΣΗ 1:

### ΚΛΑΣΙΚΩΝ ΚΑΙ ΑΝΘΡΩΠΙΣΤΙΚΩΝ ΣΠΟΥΔΩΝ

Νομική, Ελληνική Φιλολογία, Νεοελληνικές Σπουδές, Κλασικές Σπουδές, Φιλοσοφία, Ιστορία - Αρχαιολογία, Ξένες Φιλολογίες, Θεολογία, Πολιτικές Επιστήμες, Δημοσιογραφία, Κοινωνιολογία, Τουρκικές Σπουδές, Σχολές Υπαξιωματικών, Διοίκηση Τουρισμού και Φιλοξενίας κ.ά.

## ΚΑΤΕΥΘΥΝΣΗ 2:

### ΞΕΝΩΝ ΓΛΩΣΣΩΝ ΚΑΙ ΕΥΡΩΠΑΙΚΩΝ ΣΠΟΥΔΩΝ

Ξένες Φιλολογίες, Μετάφραση-Διερμηνεία, Πολιτικές Επιστήμες, Δημοσιογραφία, Κοινωνιολογία, Γαλλικές και Ευρωπαϊκές Σπουδές, Τουρκικές Σπουδές, Ψυχολογία, Παιδαγωγικά, Λογοθεραπεία, Σχολές Υπαξιωματικών, Διοίκηση Τουρισμού και Φιλοξενίας κ.ά.

# Κ3 – ΚΑΤΕΥΘΥΝΣΗ ΘΕΤΙΚΩΝ ΕΠΙΣΤΗΜΩΝ/ΒΙΟΕΠΙΣΤΗΜΩΝ/ΠΛΗΡΟΦΟΡΙΚΗΣ/ΤΕΧΝΟΛΟΓΙΑΣ

Υποχρεωτικά  
Μαθήματα (2x4=8)

- Μαθηματικά
- Φυσική

Επιλεγόμενα  
Μαθήματα  
(2x4=8)

- Χημεία
- Βιολογία
- Αγγλικά ή Γαλλικά ή άλλη ξένη γλώσσα
- Δίκτυα
- Πληροφορική
- Σχεδιασμός και Τεχνολογία
- Ελεύθερο - Προοπτικό Σχέδιο
- Αρχιτεκτονικό - Τεχνικό Σχέδιο
- Γραφικές Τέχνες

# ΚΑΤΕΥΘΥΝΣΗ ΚΑΙ ΕΝΔΕΙΚΤΙΚΕΣ ΣΠΟΥΔΕΣ

## ΚΑΤΕΥΘΥΝΣΗ 3:

### ΘΕΤΙΚΩΝ ΕΠΙΣΤΗΜΩΝ - ΒΙΟΕΠΙΣΤΗΜΩΝ - ΠΛΗΡΟΦΟΡΙΚΗΣ - ΤΕΧΝΟΛΟΓΙΑΣ

Ιατρική, Οδοντιατρική, Κτηνιατρική, Φαρμακευτική, Βιολογικές Επιστήμες, Μαθηματικά, Φυσική, Χημεία, Χημική Μηχανική, Πληροφορική, Αρχιτεκτονική, Ηλεκτρολογία Μηχανική, Μηχανολογία Μηχανική, Πολιτική Μηχανική, Μηχανική Περιβάλλοντος, Αεροναυπηγική Μηχανική, Ναυπηγική Μηχανική, Αγρονομία/Τοπογραφία, Γεωπονικές Επιστήμες, Περιβαλλοντικές Σπουδές, Γεωλογία, Διαιτολογία/Διατροφολογία, Φυσικοθεραπεία, Εργοθεραπεία, Νοσηλευτική, Φυσική Αγωγή Στρατιωτικές Σχολές Αξιωματικών/ Υπαξιωματικών, Ψυχολογία, Παιδαγωγικά, Λογοθεραπεία, Διοίκηση Επιχειρήσεων, Διοίκηση Τουρισμού και Φιλοξενίας κ.ά.

## Κ4 – ΚΑΤΕΥΘΥΝΣΗ ΟΙΚΟΝΟΜΙΚΩΝ ΕΠΙΣΤΗΜΩΝ

Υποχρεωτικά  
Μαθήματα (3x4=12)

- Οικονομικά
- Μαθηματικά
- Λογιστική

Επιλεγόμενα  
Μαθήματα (1x4=4)

- Οργάνωση & Διοίκηση Επιχειρήσεων
- Πληροφορική
- Αγγλικά ή Γαλλικά ή άλλη ξένη γλώσσα
- Εμπορικά - Μάρκετινγκ



# ΚΑΤΕΥΘΥΝΣΗ ΚΑΙ ΕΝΔΕΙΚΤΙΚΕΣ ΣΠΟΥΔΕΣ

## ΚΑΤΕΥΘΥΝΣΗ 4: ΟΙΚΟΝΟΜΙΚΩΝ ΕΠΙΣΤΗΜΩΝ

Οικονομικά, Λογιστική, Χρηματοοικονομικά, Διοίκηση Επιχειρήσεων, Μάρκετινγκ, Διεθνείς-Ευρωπαϊκές Σπουδές, Στατιστική, Ασφαλιστικές Επιστήμες, Ναυτιλιακές Σπουδές, Πληροφορική, Αγροτικής Οικονομίας και Ανάπτυξης, Διοίκησης Τουρισμού και Φοιτητικής, Σχολές Υπαξιωματικών, Ψυχολογία, Παιδαγωγικά, Λογοθεραπεία κ.ά.

# Κ5 – ΚΑΤΕΥΘΥΝΣΗ ΕΜΠΟΡΙΟΥ ΚΑΙ ΥΠΗΡΕΣΙΩΝ

Υποχρεωτικά  
Μαθήματα  
(2x4=8)

- Οικονομικά
- Αγγλικά

Επιλεγόμενα  
Μαθήματα  
(2x4=8)

- Λογιστική
- Εμπορικά - Μάρκετινγκ
- Εφαρμογές Πληροφορικής
- Βιολογία
- Οργάνωση & Διοίκηση Επιχειρήσεων
- Σχεδιασμός & Τεχνολογία
- Γαλλικά ή άλλη ξένη γλώσσα
- Αγωγή Υγείας (Οικιακή Οικονομία)

# ΚΑΤΕΥΘΥΝΣΗ ΚΑΙ ΕΝΔΕΙΚΤΙΚΕΣ ΣΠΟΥΔΕΣ

## ΚΑΤΕΥΘΥΝΣΗ 5: ΕΜΠΟΡΙΟΥ ΚΑΙ ΥΠΗΡΕΣΙΩΝ

Φυσική Αγωγή, Σχολές Υπαξιωματικών, Φυσικοθεραπεία, Εργοθεραπεία, Μαγειρική, Ξενοδοχειακά (ΑΞΙΚ), Επικοινωνία και Σπουδές Διαδικτύου, Πολυμέσα και Γραφικές Τέχνες, Νοσηλευτική, Αξιωματικοί Νοσηλευτικής, Επικοινωνία και ΜΜΕ, Διοίκηση Τουρισμού και Φιλοξενίας, Εσωτερική Αρχιτεκτονική, Κινηματογράφος, Τουρισμός, Δημιουργικός Σχεδιασμός και Ένδυση, Τεχνών Ήχου και Εικόνας, Διοίκηση Οργανισμών-Μάρκετινγκ και Τουρισμού, Ολοκληρωμένη Επικοινωνία και Μάρκετινγκ, Ψυχολογία, Παιδαγωγικά, Λογοθεραπεία κ.ά.

## Κ6 – ΚΑΤΕΥΘΥΝΣΗ ΚΑΛΩΝ ΤΕΧΝΩΝ

Υποχρεωτικά  
Μαθήματα (3x4=12)

- Θέματα Τέχνης
- Θεατρολογία
- Ιστορία

Επιλεγόμενα  
Μαθήματα (1x4=4)

- Εικαστικές Εφαρμογές
- Ελεύθερο - Προοπτικό Σχέδιο
- Μουσικές Εφαρμογές
- Αγγλικά ή Γαλλικά ή άλλη ξένη γλώσσα
- Φωτογραφία (μόνο στη Β' Λυκείου)
- Γραφιστικές Εφαρμογές (μόνο στη Γ' Λυκείου)

# ΚΑΤΕΥΘΥΝΣΗ ΚΑΙ ΕΝΔΕΙΚΤΙΚΕΣ ΣΠΟΥΔΕΣ

## ΚΑΤΕΥΘΥΝΣΗ 6: ΚΑΛΩΝ ΤΕΧΝΩΝ

Σχολές Υπαξιωματικών, Ψυχολογία, Παιδαγωγικά, Λογοθεραπεία, Διοίκηση Τουρισμού και Φιλοξενίας, Θέατρο, Πολυμέσα και Γραφικές Τέχνες, Μουσική, Τέχνες Ήχου και Εικόνας, Κινηματογράφος, Ολοκληρωμένη Επικοινωνία και Μάρκετινγκ, Πολιτικές Επιστήμες, Κοινωνιολογία, Δημοσιογραφία, Επικοινωνία και ΜΜΕ, Επικοινωνία και Σπουδές Διαδικτύου, Τουρκικές και Μεσανατολικές Σπουδές, Ψηφιακές Τέχνες και Κινηματογράφος κ.ά.

# ΕΝΔΕΙΚΤΙΚΕΣ ΣΠΟΥΔΕΣ ΑΠΟ ΟΛΕΣ ΤΙΣ ΚΑΤΕΥΘΥΝΣΕΙΣ (ανάλογα με τα μαθήματα επιλογής στη Β' και Γ' Λυκείου)

Ψυχολογία, Παιδαγωγικά(Δημοτική Εκπαίδευση, Προδημοτική Εκπαίδευση, Ειδική Αγωγή), Γεωγραφία, Λογοθεραπεία, Στρατιωτικές Σχολές Υπαξιωματικών, Μαγειρικές Τέχνες, Διοίκηση Τουρισμού και Φιλοξενίας, Ολοκληρωμένη Επικοινωνία και Μάρκετινγκ, Πολυμέσων και Γραφικών Τεχνών ΤΕΠΑΚ, Α.Σ.ΠΑΙ.Τ.Ε κ.ά.

# ΕΞΕΤΑΖΟΜΕΝΑ ΜΑΘΗΜΑΤΑ Β΄ ΚΑΙ Γ΄ ΛΥΚΕΙΟΥ

Β΄ ΤΑΞΗ	Γ΄ ΤΑΞΗ
<ul style="list-style-type: none"><li data-bbox="173 575 733 646">• Νέα Ελληνικά</li><li data-bbox="173 761 1072 1139">• Τέσσερα (4) μαθήματα Κατεύθυνσης του προγράμματος του/της μαθητή/τριας</li></ul>	<ul style="list-style-type: none"><li data-bbox="1319 575 1880 646">• Νέα Ελληνικά</li><li data-bbox="1319 761 2219 1139">• Τέσσερα (4) μαθήματα Κατεύθυνσης του προγράμματος του/της μαθητή/τριας</li></ul>

## ΕΞΕΤΑΣΕΙΣ ΜΕΤΑΤΑΞΗΣ

- Οι μαθητές/τριες που επιθυμούν να μετακινηθούν:
  - (α) στη Β' σε άλλη Κατεύθυνση από την Κατεύθυνση που οδηγεί η Ομάδα Μαθημάτων Προσανατολισμού (Ο.Μ.Π.) που είχαν στην Α' Λυκείου ή
  - (β) σε άλλη Κατεύθυνση στη Γ' από αυτή που είχαν στη Β' παρακάθονται σε Εξετάσεις Μετάταξης. Μπορούν επίσης να αλλάξουν και τα μαθήματα κατεύθυνσης από τη Β' στη Γ' Λυκείου με εξετάσεις.
- Εξετάσεις Μετάταξης γίνονται Μάιο-Ιούνιο.



Για εισδοχή στη Β΄ Λυκείου στην	Μαθητής από την 1 <sup>η</sup> ΟΜΠ	Μαθητής από την 2 <sup>η</sup> ΟΜΠ	Μαθητής από την 3 <sup>η</sup> ΟΜΠ	Μαθητής από την 4 <sup>η</sup> ΟΜΠ
1 <sup>η</sup> Κατεύθυνση Κλασικών και Ανθρωπιστικών Σπουδών	<b>KANENA</b>	1. Αρχαία Ελληνικά/ Αρχαιογνωσία 2. Ιστορία	1. Αρχαία Ελληνικά/ Αρχαιογνωσία 2. Ιστορία	1. Αρχαία Ελληνικά/ Αρχαιογνωσία 2. Ιστορία
2 <sup>η</sup> Κατεύθυνση Ξένων Γλωσσών και Ευρωπαϊκών Σπουδών	<b>KANENA</b>	1. Ιστορία 2. Αρχαία Ελληνικά/ Αρχαιογνωσία (για όσους σκοπεύουν να το επιλέξουν)	1. Ιστορία 2. Αρχαία Ελληνικά/ Αρχαιογνωσία (για όσους σκοπεύουν να το επιλέξουν)	1. Ιστορία 2. Αρχαία Ελληνικά/ Αρχαιογνωσία (για όσους σκοπεύουν να το επιλέξουν)
3 <sup>η</sup> Κατεύθυνση Θετικών Επιστημών Βιοεπιστημών - Πληροφορικής - Τεχνολογίας	1. Μαθηματικά 2. Φυσική	<b>KANENA</b>	1. Φυσική	1. Μαθηματικά 2. Φυσική
4 <sup>η</sup> Κατεύθυνση Οικονομικών Επιστημών	1. Μαθηματικά 2. Οικονομικά	1. Οικονομικά	<b>KANENA</b>	1. Μαθηματικά
5 <sup>η</sup> Κατεύθυνση Εμπορίου και Υπηρεσιών	1. Οικονομικά 2. Αγγλικά	1. Οικονομικά 2. Αγγλικά	1. Αγγλικά	<b>KANENA</b>
6 <sup>η</sup> Κατεύθυνση Καλών Τεχνών	<b>KANENA</b>	<b>KANENA</b>	<b>KANENA</b>	<b>KANENA</b>

# ΜΟΥΣΙΚΟ ΣΧΟΛΕΙΟ

- Οι μαθητές παρακολουθούν το πρόγραμμα των πρωινών μαθημάτων, με ενισχυμένο το μάθημα της Μουσικής σε όλες τις τάξεις και το υπόλοιπο ειδικό πρόγραμμα του Μουσικού Σχολείου σε απογευματινό χρόνο.

## Μουσικά Σχολεία λειτουργούν:

Λευκωσία: Παγκύπριο Γυμνάσιο, τηλ. 22343518

Λεμεσός: Λανίτειο Λύκειο, τηλ. 25692079

Λάρνακα: Λύκειο Αγίου Γεωργίου, τηλ. 24823383

Αμμόχωστος: Λύκειο Κοκκινοχωρίων, τηλ. 23300238

Πάφος: Λύκειο Α' Εθνάρχη Μακαρίου Γ', τηλ. 26811699

## Για περισσότερες πληροφορίες:

- Συντονιστής Μουσικών Σχολείων ΥΠΑΝ: 22800626

# Μουσικά Σχολεία – Ιστοσελίδες

Λευκωσίας

<http://mousiko-scholeio-lef.schools.ac.cy/>

Λεμεσού

<http://mousiko-scholeio-lem.schools.ac.cy/>

Λάρνακας

<http://mousiko-scholeio-lar.schools.ac.cy/>

Αμμοχώστου

<http://mousiko-scholeio-amm.schools.ac.cy/>

Πάφου

<http://mousiko-scholeio-paf.schools.ac.cy/>

# ΑΘΛΗΤΙΚΟ ΣΧΟΛΕΙΟ

- Τα Αθλητικά Σχολεία έχουν ως αποστολή την ενίσχυση της αγωνιστικής δραστηριότητας των μαθητών - αθλητών, την ακαδημαϊκή τους στήριξη, καθώς και την υιοθέτηση ορθής αθλητικής συμπεριφοράς («Ευ Αγωνίζεσθαι»).

## Αθλητικά Λύκεια λειτουργούν:

- Λευκωσία: Λύκειο Κύκκου Β', τηλ. 22662388
- Λεμεσός: Λανίτειο Λύκειο, τηλ.25692050
- Λάρνακα: Λύκειο Βεργίνας, τηλ. 24363993
- Πάφος: Λύκειο Εθνάρχη Μακαρίου Γ', τηλ. 26932413
- Αμμόχωστος: Λύκειο Παραλιμνίου, τηλ: 23811644

## Για περισσότερες πληροφορίες:

- Υπεύθυνος Αθλητικών Σχολείων ΥΠΑΝ: 22800765

# Αθλητικά Σχολεία - Ιστοσελίδες

- Αθλητικό Γυμνάσιο Λευκωσίας [gym-athlitiko-lef@schools.ac.cy](mailto:gym-athlitiko-lef@schools.ac.cy)
- Αθλητικό Λύκειο Λευκωσίας [lyk-athlitiko-lef@schools.ac.cy](mailto:lyk-athlitiko-lef@schools.ac.cy)
- Αθλητικό Γυμνάσιο Λεμεσού [gym-athlitiko-lem@schools.ac.cy](mailto:gym-athlitiko-lem@schools.ac.cy)
- Αθλητικό Λύκειο Λεμεσού [lyk-athlitiko-lem@schools.ac.cy](mailto:lyk-athlitiko-lem@schools.ac.cy)
- Αθλητικό Γυμνάσιο Λάρνακας [gym-vergina-lar@schools.ac.cy](mailto:gym-vergina-lar@schools.ac.cy)
- Αθλητικό Λύκειο Λάρνακας [lyk-athlitiko-lar@schools.ac.cy](mailto:lyk-athlitiko-lar@schools.ac.cy)
- Αθλητικό Γυμνάσιο Αμμοχώστου [gym-paralimni-amm@schools.ac.cy](mailto:gym-paralimni-amm@schools.ac.cy)
- Αθλητικό Λύκειο Αμμοχώστου [lyk-paralimni-amm@schools.ac.cy](mailto:lyk-paralimni-amm@schools.ac.cy)
- Αθλητικό Γυμνάσιο Πάφου [gym-ag-theodoros-paf@schools.ac.cy](mailto:gym-ag-theodoros-paf@schools.ac.cy)
- Αθλητικό Λύκειο Πάφου [lyk-makarios-paf@schools.ac.cy](mailto:lyk-makarios-paf@schools.ac.cy)

# ΜΕΣΗ ΤΕΧΝΙΚΗ ΚΑΙ ΕΠΑΓΓΕΛΜΑΤΙΚΗ ΕΚΠΑΙΔΕΥΣΗ ΚΑΙ ΚΑΤΑΡΤΙΣΗ (ΜΤΕΕΚ)



Μέση Τεχνική και Επαγγελματική Εκπαίδευση (ΜΤΕΕ)



**Α' ΕΤΟΣ**  
**ΕΠΙΛΟΓΗ ΚΑΤΕΥΘΥΝΣΗΣ - ΚΛΑΔΟΥ - ΕΙΔΙΚΟΤΗΤΑΣ**







**ΝΕΟ ΩΡΟΛΟΓΙΟ ΠΡΟΓΡΑΜΜΑ ΘΕΩΡΗΤΙΚΗΣ ΚΑΤΕΥΘΥΝΣΗΣ ΜΕΣΗΣ ΤΕΧΝΙΚΗΣ ΚΑΙ ΕΠΑΓΓΕΛΜΑΤΙΚΗΣ ΕΚΠΑΙΔΕΥΣΗΣ**

Ωρολόγιο Θεωρητικής Κατεύθυνσης 2024-2025	ΘΕΩΡΗΤΙΚΗ ΚΑΤΕΥΘΥΝΣΗ																				
	ΚΛΑΔΟΙ: ΗΛΕΚΤΡΟΛΟΓΙΑΣ - ΜΗΧΑΝΟΛΟΓΙΑΣ - ΑΡΧΙΤΕΚΤΟΝΙΚΗΣ/ ΠΟΛ. ΜΗΧΑΝΙΚΗΣ			ΚΛΑΔΟΙ: ΝΑΥΤΙΛΙΑΚΩΝ - Β. ΣΧΕΔΙΑΣΜΟΥ + - ΞΥΛΟΥΡΓΙΚΗ - ΕΝΔΥΣΗ			ΓΡΑΦΙΚΕΣ ΤΕΧΝΕΣ - ΔΙΑΚΟΣΜΗΤΙΚΗ - ΥΠΗΡΕΣΙΕΣ			ΚΛΑΔΟΣ ΓΕΩΠΟΝΙΑΣ			ΚΛΑΔΟΣ ΑΙΣΘΗΤΙΚΗΣ			ΑΜΠΕΛΟΥΡΓΙΑ - ΟΙΝΟΠΟΙΙΑ			ΔΙΑΧΕΙΡΙΣΗ ΜΟΝΑΔΩΝ ΦΙΛΟΞΕΝΙΑΣ		
	Α' Τάξη	Β' Τάξη	Γ' Τάξη	Α' Τάξη	Β' Τάξη	Γ' Τάξη	Α' Τάξη	Β' Τάξη	Γ' Τάξη	Α' Τάξη	Β' Τάξη	Γ' Τάξη	Α' Τάξη	Β' Τάξη	Γ' Τάξη	Α' Τάξη	Β' Τάξη	Γ' Τάξη	Α' Τάξη	Β' Τάξη	Γ' Τάξη
Θρησκευτικά	1	1	1	1	1	1	1	1	1	1	1	1	1	1	1	1	1	1	1	1	1
Νέα Ελληνικά	5	5	6	5	5	6	5	5	6	5	5	6	5	5	6	5	5	6	5	5	6
Ιστορία	1	1		1	1		1	1		1	1		1	1		1	1		1	1	
Φυσική Αγωγή	1	1	1	1	1	1	1	1	1	1	1	1	1	1	1	1	1	1	1	1	1
Μουσική	1			1			1			1			1			1			1		
Μαθηματικά	5	7	7	5	3(+4)	3(+4)	5	3(+4)	3(+4)	5	3(+4)	3(+4)	3	3	3	5	3(+4)	3(+4)	3	3	3
Χημεία	1			1			1			1	1	1	2	1	1	2	1	1	1		
Φυσική	4	5	5	4	4(+1)	4(+1)	2	1	1	2											
Αγγλικά	2	2	2	2	2	2	2	4	4	2	2	2	2	4	4	2	2	2	2	4	4
Γαλλικά	2	2	2	2	2	2	2	2	2	2	2	2	2	2	2	2	2	2	2	2	2
Επιλεγόμενα (Εμβάθυνσης, Ενίσχυσης, Εμπλουτισμού, Εξειδίκευσης)					5	5		7	7		5	5		4	4		5	5		4	4
Εφαρμογές Η.Υ.	2			2			2			2			2			2			2		
Βιολογία										1	4	4	2	4	4	2	4	4			
Λογιστική																			2	2	2
Γερμανικά ή Ρωσικά																			2	2	2
Τεχνολογία και Εργαστήρια Κλάδου και Ειδικότητας	12	13	13	12	13	13	14	12	12	13	12	12	15	11	11	13	12	12	14	12	12
<b>ΣΥΝΟΛΟ ΠΕΡΙΟΔΩΝ</b>	<b>37</b>	<b>37</b>	<b>37</b>	<b>37</b>	<b>37</b>	<b>37</b>	<b>37</b>	<b>37</b>	<b>37</b>	<b>37</b>	<b>37</b>	<b>37</b>	<b>37</b>	<b>37</b>	<b>37</b>	<b>37</b>	<b>37</b>	<b>37</b>	<b>37</b>	<b>37</b>	<b>37</b>
Περίοδοι Ειδικότητας Α+Β+Γ	40			40			40			39			39			39			40		

Με κόκκινο χρώμα αναγράφονται τα εξεταζόμενα μαθήματα

Σημείωση: Εντός των κόκκινων παρενθέσεων αναγράφονται οι ώρες ενίσχυσης των εξεταζόμενων μαθημάτων.



Με τη συγχρηματοδότηση  
της Ευρωπαϊκής Ένωσης



Κυπριακή Δημοκρατία



**ΥΠΟΥΡΓΕΙΟ ΠΑΙΔΕΙΑΣ, ΑΘΛΗΤΙΣΜΟΥ ΚΑΙ ΝΕΟΛΑΙΑΣ**  
ΔΙΕΥΘΥΝΣΗ ΜΕΣΗΣ ΤΕΧΝΙΚΗΣ ΚΑΙ ΕΠΑΓΓΕΛΜΑΤΙΚΗΣ ΕΚΠΑΙΔΕΥΣΗΣ ΚΑΙ ΚΑΤΑΡΤΙΣΗΣ

**ΝΕΟ ΩΡΟΛΟΓΙΟ ΠΡΟΓΡΑΜΜΑ ΠΡΑΚΤΙΚΗΣ ΚΑΤΕΥΘΥΝΣΗΣ ΜΕΣΗΣ ΤΕΧΝΙΚΗΣ ΚΑΙ ΕΠΑΓΓΕΛΜΑΤΙΚΗΣ ΕΚΠΑΙΔΕΥΣΗΣ**

Ωρολόγιο Πρακτικής Κατεύθυνσης 2024-2025	ΠΡΑΚΤΙΚΗ ΚΑΤΕΥΘΥΝΣΗ														
	ΚΛΑΔΟΙ: ΗΛΕΚΤΡΟΛΟΓΙΑΣ - ΜΗΧΑΝΟΛΟΓΙΑΣ - ΔΟΜΙΚΩΝ ΕΡΓΩΝ κ ΚΑΤΑΣΚΕΥΩΝ - - ΞΥΛΟΥΡΓΙΚΗ - ΕΝΔΥΣΗ			ΓΡΑΦΙΚΕΣ ΤΕΧΝΕΣ ΔΙΑΚΟΣΜΗΤΙΚΗ ΑΡΓΥΡΟΧΟΪΑ ΥΠΗΡΕΣΙΕΣ			ΚΟΜΜΩΤΙΚΗ			ΚΛΑΔΟΣ ΓΕΩΠΟΝΙΑΣ			ΚΛΑΔΟΣ ΞΕΝΟΔΟΧΕΙΑΚΩΝ κ ΕΠΙΣΤΙΤΣΤΙΚΩΝ ΕΠΑΓΓΕΛΜΑΤΩΝ		
	Α΄ Τάξη	Β΄ Τάξη	Γ΄ Τάξη	Α΄ Τάξη	Β΄ Τάξη	Γ΄ Τάξη	Α΄ Τάξη	Β΄ Τάξη	Γ΄ Τάξη	Α΄ Τάξη	Β΄ Τάξη	Γ΄ Τάξη	Α΄ Τάξη	Β΄ Τάξη	Γ΄ Τάξη
Θρησκευτικά	1	1	1	1	1	1	1	1	1	1	1	1	1	1	1
Νέα Ελληνικά	5	5	6	5	5	6	5	5	6	5	5	6	5	5	6
Ιστορία	1	1		1	1		1	1		1	1		1	1	
Φυσική Αγωγή	1	1	1	1	1	1	1	1	1	1	1	1	1	1	1
Μουσική	1			1			1			1			1		
Μαθηματικά	3	2(+1)	2(+1)	3	2(+1)	2(+1)	3	2(+1)	2(+1)	3	2(+1)	2(+1)	3	2(+1)	2(+1)
Χημεία	1			1			1			1	1	1	1		
Φυσική	2	1(+3)	1(+3)	2	1	1	2	1	1	2					
Αγγλικά	2	2	2	2	2(+2)	2(+2)	2	2(+2)	2(+2)	2	2	2	2	4	4
Γαλλικά	2	2	2	2	2	2	2	2	2	2	2	2	2	2	2
Επιλεγόμενα (Εμβάθυνσης, Ενίσχυσης, Εμπλουτισμού, Εξειδίκευσης)		4	4		4	4		4	4		4	4		4	4
Εφαρμογές Η.Υ.	2			2			2			2			2		
Βιολογία										1	2(+2)	2(+2)			
Εφαρμοσμένη Χημεία								2							
Γερμανικά ή Ρωσικά													2	2	2
Τεχνολογία και Εργαστήρια Κλάδου και Ειδικότητας	16	18	18	16	18	18	16	16	18	15	16	16	16	15	15
<b>ΣΥΝΟΛΟ ΠΕΡΙΟΔΩΝ</b>	<b>37</b>	<b>37</b>	<b>37</b>	<b>37</b>	<b>37</b>	<b>37</b>	<b>37</b>	<b>37</b>	<b>37</b>	<b>37</b>	<b>37</b>	<b>37</b>	<b>37</b>	<b>37</b>	<b>37</b>
Περίοδοι Ειδικότητας Α+Β+Γ	54			54			52			49			48		

Σε κόκκινο χρώμα αναγράφονται τα εξεταζόμενα μαθήματα

Σημείωση: Εντός των κόκκινων παρενθέσεων αναγράφονται οι ώρες ενίσχυσης των εξεταζόμενων μαθημάτων.

Με κόκκινο χρώμα αναγράφονται τα εξεταζόμενα μαθήματα

Σημείωση: Εντός των κόκκινων παρενθέσεων αναγράφονται οι ώρες ενίσχυσης των εξεταζόμενων μαθημάτων.

# ΕΙΔΙΚΟΤΗΤΕΣ ΘΕΩΡΗΤΙΚΗΣ ΚΑΤΕΥΘΥΝΣΗΣ

## Κλάδος Μηχανολογίας

- ΘΜΓ Γενική Μηχανολογία
- ΘΜΕ Μηχανολογικές Εγκαταστάσεις Κτηρίων
- ΘΜΟ Μηχανοκίνητα Οχήματα – Ηλεκτρολογία Οχημάτων
- ΘΜΦ Παραγωγή και Διανομή Ενέργειας/ Φυσικού Αερίου

## Κλάδος Ηλεκτρολογίας και Ηλεκτρονικών Εφαρμογών

- ΘΗΜ Ηλεκτρολόγοι Μηχανικοί
- ΘΗΥ Ηλεκτρονικοί Υπολογιστές, Δίκτυα και Επικοινωνίες
- ΘΗΨ Ψηφιακή Τεχνολογία και Προγραμματισμός
- ΘΗΑ Ανανεώσιμες Πηγές Ενέργειας

## Κλάδος Αρχιτεκτονικής και Πολιτικής Μηχανικής

- ΘΔΜ Αρχιτεκτονική και Πολιτική Μηχανική

## Κλάδος Εφαρμοσμένων Τεχνών

- ΘΕΞ Σχεδιασμός Επίπλων και Ξύλινων Κατασκευών
- ΘΕΓ Γραφικές Τέχνες και Πολυμέσα
- ΘΕΔ Σχεδιασμός και Διακόσμηση Εσωτερικού Χώρου
- ΘΕΕ Σχεδιασμός Ενδυμάτων

## Κλάδος Γεωπονίας

- ΘΓΠ Φυτική Παραγωγή

## Κλάδος Υπηρεσιών

- ΘΥΤ Τουριστικά
- ΘΥΛ Λογιστικά

## Κλάδος Λειτουργίας και Διαχείρισης Μονάδων Φιλοξενίας

- ΘΞΜ Διαχείριση Μονάδων Φιλοξενίας

## Κλάδος Βιομηχανικού Σχεδιασμού και Ανάπτυξης Προϊόντων

- ΘΒΣ Βιομηχανικός Σχεδιασμός και Ανάπτυξη Προϊόντων
- ΘΒΤ Τρισδιάστατη Σχεδίαση και Παραγωγή Μέσω Η/Υ (CAD/CAM)

## Κλάδος Ναυτιλιακών Επαγγελματιών

- ΘΝΝ Ναυτικοί
- ΘΝΜ Μηχανικοί Πλοίων

## Κλάδος Αισθητικής - Κομμωτικής

- ΘΑΑ Αισθητική

## Κλάδος Αμπελουργίας - Οινοποιίας

- ΘΟΑ Αμπελουργία - Οινοποιία

# ΕΙΔΙΚΟΤΗΤΕΣ ΠΡΑΚΤΙΚΗΣ ΚΑΤΕΥΘΥΝΣΗΣ

## Κλάδος Μηχανολογίας

- ΜΠ Τεχνικός Μηχανικής Παραγωγής
- ΜΕ Τεχνικός Μηχανολογικών Εγκαταστάσεων Κτηρίων (Υδραυλικές Εγκαταστάσεις)
- ΜΣ Τεχνικός Ελασματοουργίας – Συγκολλήσεων, Μεταλλικών Κατασκευών και Σωληνώσεων Φυσικού Αερίου
- ΜΟ Τεχνικός Μηχανοκίνητων Οχημάτων – Ηλεκτρολόγος Οχημάτων
- ΜΗ Τεχνικός Συντήρησης Μηχανολογικού και Ηλεκτρολογικού Εξοπλισμού

## Κλάδος Ηλεκτρολογίας και Ηλεκτρονικών Εφαρμογών

- ΗΕ Τεχνικός Ηλεκτρικών Εγκαταστάσεων και Αυτοματισμών
- ΗΥ Τεχνικός Ηλεκτρονικών Υπολογιστών, Δικτύων και Επικοινωνιών
- ΗΣ Τεχνικός Οικιακών Συσκευών, Ψύξης και Κλιματισμού

## Κλάδος Δομικών Έργων και Κατασκευών

- ΔΤ Τεχνίτης Δομικών Έργων
- ΔΣ Σχεδιαστής Δομικών Έργων
- ΔΑ Τεχνικός Συντήρησης και Αποκατάστασης Κτηρίων

## Κλάδος Εφαρμοσμένων Τεχνών

- ΕΞ Σχεδιασμός Επίπλων και Ξύλινων Κατασκευών
- ΕΓ Γραφικές Τέχνες
- ΕΔ Διακοσμητική
- ΕΚ Σχεδιασμός και Κατασκευή Κοσμήματος
- ΕΕ Σχεδιασμός και Κατασκευή Ενδυμάτων

## Κλάδος Γεωπονίας

- ΓΠ Φυτική Παραγωγή (Παραγωγή Γεωργικών και Κτηνοτροφικών Προϊόντων)

## Κλάδος Υπηρεσιών

- ΥΤ Υπάλληλοι Τουριστικών Γραφείων και Ξενοδοχείων
- ΥΓ Ιδιίτεροι Γραμματείς

## Κλάδος Ξενοδοχειακών και Επισιτιστικών Επαγγελμάτων

- ΞΕ Μάγειροι - Τραπεζοκόμοι
- ΞΟ Υποδοχή και Διαχείριση Ορόφων και Μονάδων

## Κλάδος Αισθητικής - Κομμωτικής

- ΚΚ Κομμωτική

# ΠΡΑΚΤΙΚΗ ΕΞΑΣΚΗΣΗ ΣΤΗ ΒΙΟΜΗΧΑΝΙΑ

## Πρακτική Εξάσκηση Θεωρητικής Κατεύθυνσης

- Τοποθέτηση στη Βιομηχανία για δύο εβδομάδες κάθε χρόνο

## Πρακτική Εξάσκηση Πρακτικής Κατεύθυνσης

- Τοποθέτηση στη Βιομηχανία στην Α' και Β' τάξη, για τέσσερις (4) εβδομάδες κάθε χρόνο

## Πρακτική Εξάσκηση Κλάδου Ξενοδοχειακών και Επισιτιστικών Τεχνών Πρακτικής Κατεύθυνσης

- Με το πέρας της Α' τάξης κατά τους μήνες Ιούνιο, Ιούλιο και Αύγουστο τοποθετούνται σε ξενοδοχειακές μονάδες για τέσσερις (4) εβδομάδες. Στη Β' τάξη τοποθετούνται για δεκαοκτώ (18) συνεχόμενες εβδομάδες, ξεκινώντας από την 1<sup>η</sup> εβδομάδα Μαΐου μέχρι και την 1<sup>η</sup> εβδομάδα Σεπτεμβρίου.

# ΚΑΤΑΛΗΚΤΙΚΑ ΜΕ ΣΥΝΟΠΤΙΚΗ ΑΠΕΙΚΟΝΙΣΗ:

Η επιλογή Λυκείου ή ΤΕΣΕΚ σε αλληλουχία με τα Επιστημονικά Πεδία και τα Πλαίσια Πρόσβασης



# ΣΥΣΤΗΜΑ ΜΑΘΗΤΕΙΑΣ ΕΠΑΓΓΕΛΜΑΤΙΚΗΣ ΕΚΠΑΙΔΕΥΣΗΣ ΚΑΙ ΚΑΤΑΡΤΙΣΗΣ

- Επιλέγεται από μαθητές που εγκαταλείπουν το επίσημο εκπαιδευτικό σύστημα.

## Επίπεδα:

- Α. Προπαρασκευαστική Μαθητεία (Π.Μ.) – 1 χρόνος, 14-16 χρονών.
- Β. Κεντρικός Κορμός Μαθητείας – 3 χρόνια, 15-18 χρονών. Οι μαθητευόμενοι εξασκούνται στη Βιομηχανία, όπου αμείβονται για την εργασία τους, για τρεις ημέρες την εβδομάδα και παρακολουθούν μαθήματα σε Τεχνική Σχολή για δύο ημέρες την εβδομάδα. Μπορούν να εισαχθούν όσοι τελειώσαν το Γυμνάσιο ή ολοκλήρωσαν την Προπαρασκευαστική Μαθητεία.
- Στοιχεία Επικοινωνίας Προπαρασκευαστικής Μαθητείας:

Λευκωσία: Τηλ. 22697200

Λεμεσός: Τηλ. 25 381611

Λάρνακα: Τηλ. 24655992

Πάφος: Τηλ: 26935202

# ΕΣΠΕΡΙΝΑ ΣΧΟΛΕΙΑ ΜΕΣΗΣ ΕΚΠΑΙΔΕΥΣΗΣ (ΓΥΜΝΑΣΙΟ- ΛΥΚΕΙΟ ΚΑΙ ΕΣΠΕΡΙΝΗ ΣΧΟΛΗ ΤΕΧΝΙΚΗΣ ΚΑΙ ΕΠΑΓΓΕΛΜΑΤΙΚΗΣ ΕΚΠΑΙΔΕΥΣΗΣ)

- Το Εσπερινά Σχολεία είναι σχολεία Δεύτερης Ευκαιρίας.
- Στοχεύουν στην αντιμετώπιση του φαινομένου της πρόωρης εγκατάλειψης του σχολείου και του κοινωνικού αποκλεισμού.
- Δίνεται η ευκαιρία στους ενήλικες (18 ετών και άνω) εκπαιδευόμενους να ενισχύσουν τις δεξιότητές τους και να αποκτήσουν προσόντα τα οποία θα βελτιώσουν την ποιότητα ζωής τους.



# ΚΕΦΑΛΑΙΟ Β΄ ΠΛΗΡΟΦΟΡΗΣΗ

## ΕΝΟΤΗΤΑ 4<sup>Η</sup>

ΦΟΡΕΙΣ / «ΕΡΓΑΛΕΙΑ» ΠΟΥ ΣΥΝΔΕΟΝΤΑΙ ΜΕ ΤΗΝ ΑΓΟΡΑ ΕΡΓΑΣΙΑΣ –  
ΚΟΙΝΩΝΙΑ ΤΩΝ ΕΠΑΓΓΕΛΜΑΤΩΝ

# ΦΟΡΕΙΣ/ «ΕΡΓΑΛΕΙΑ» ΠΟΥ ΣΥΝΔΕΟΝΤΑΙ ΜΕ ΤΗΝ ΑΓΟΡΑ ΕΡΓΑΣΙΑΣ – ΚΟΙΝΩΝΙΑ ΤΩΝ ΕΠΑΓΓΕΛΜΑΤΩΝ

## ✓ Υπουργείο Εργασίας και Κοινωνικών Ασφαλίσεων:

- <http://www.mlsi.gov.cy/mlsi/mlsi.nsf/home-el/home-el?OpenForm>
- Τμήμα Εργασίας
- [http://www.mlsi.gov.cy/mlsi/dl/dl.nsf/index\\_gr/index\\_gr?opendocument](http://www.mlsi.gov.cy/mlsi/dl/dl.nsf/index_gr/index_gr?opendocument)

## ✓ Κέντρο Παραγωγικότητας (ΚΕΠΑ):

- <https://www.mlsi.gov.cy/mlsi/kepa/kepa.nsf/home/home?openform#>
- Europass
- <https://europa.eu/europass/el>
- <https://mymim.net/europasscyprus/>

## ✓ Στατιστική Υπηρεσία:

- <https://www.cystat.gov.cy/el/default>

## ✓ Αρχή Ανάπτυξης Ανθρώπινου Δυναμικού (ΑνΑΔ):

- [https://www.anad.org.cy/wps/portal/hrda/hrdaExternal!/ut/p/z1/04\\_Sj9CPykssy0xPLMnMz0vMAfljo8ziPTw8HD0s\\_Q383F3DjAwCLVydTV2CLY39XUz0w\\_Wj9KOASgxwAEcD\\_YLsbEUAbztbrg!/dz/d5/L2dBISEvZ0FBIS9nQSEh/](https://www.anad.org.cy/wps/portal/hrda/hrdaExternal!/ut/p/z1/04_Sj9CPykssy0xPLMnMz0vMAfljo8ziPTw8HD0s_Q383F3DjAwCLVydTV2CLY39XUz0w_Wj9KOASgxwAEcD_YLsbEUAbztbrg!/dz/d5/L2dBISEvZ0FBIS9nQSEh/)

- ✓ **Ομοσπονδία Εργοδοτών κ Βιομηχάνων (ΟΕΒ):**
  - <https://www.oeb.org.cy/>
- ✓ **Κυπριακό Εμπορικό και Βιομηχανικό Επιμελητήριο (ΚΕΒΕ):**
  - <https://ccci.org.cy/>
- ✓ **Εθνικός Οργανισμός Πιστοποίησης Προσόντων και Επαγγελματικού Προσανατολισμού (ΕΟΠΕΕΠ)**
  - <https://www.eoppep.gr/index.php/el/>
- ✓ **Ιστοσελίδα eSchoolCounselor**
  - <https://www.eschoolcounselor.com/>
- ✓ **Κατάλογος Κατοχυρωμένων Επαγγελμάτων στην Κύπρο (Υπουργείο Εργασίας)**  
<https://www.mlsi.gov.cy/mlsi/dl/dl.nsf/All/7FA6A9333991B5F1C22580A4002B6F42?OpenDocument>
- ✓ **Επαγγελματικοί Σύνδεσμοι και Οργανισμοί Κύπρου**
  - [http://www.moec.gov.cy/ysea/cy\\_links\\_syndesmoi.html](http://www.moec.gov.cy/ysea/cy_links_syndesmoi.html)
- ✓ **Euroguidance:**
  - <https://www.euroguidance.eu/>

- ✓ **Ευρωπαϊκό Πλαίσιο Επαγγελματικών Προσόντων (ΕΠΕΠ)**
  - **European Qualifications Framework (EQF):**
  - <https://europa.eu/europass/el/european-qualifications-framework-efq>
- ✓ **Ευρωπαϊκό Δίκτυο Υπηρεσιών Απασχόλησης**
  - **European Employment Services (EURES):**
  - [https://eures.europa.eu/index\\_el](https://eures.europa.eu/index_el)
- ✓ **Ευριδίκη (Eurydice):**
  - <https://eurydice.eacea.ec.europa.eu/national-education-systems?etrans=el>
- ✓ **Ευρωπαϊκό σύστημα μεταφοράς και συσσώρευσης ακαδημαϊκών μονάδων (ECTS)**
  - **European Credit Transfer and Accumulation System (ECTS):**
  - <https://education.ec.europa.eu/el/education-levels/higher-education/inclusive-and-connected-higher-education/european-credit-transfer-and-accumulation-system>

✓ **Eurodesk:**

- <https://eurodesk.onek.org.cy/>

✓ **European Skills, Competences, Qualifications and Occupations (ESCO):**

- <https://esco.ec.europa.eu/el>

✓ **EPSO (European Personnel Selection Office):**

- <https://epso.europa.eu/el/about-epso>

# Φορείς / «Εργαλεία» που συνδέονται με την Αγορά Εργασίας – Κοινωνία των επαγγελματιών

Υπουργείο Εργασίας και Κοινωνικών Ασφαλίσεων - Τμήμα Εργασίας

Κέντρο Παραγωγικότητας (ΚΕΠΑ) - Europass

Στατιστική Υπηρεσία

Αρχή Ανάπτυξης Ανθρώπινου Δυναμικού (ΑνΑΔ)

Ομοσπονδία Εργοδοτών και Βιομηχάνων (ΟΕΒ)

Κυπριακό Εμπορικό και Βιομηχανικό Επιμελητήριο (ΚΕΒΕ)

Τμήμα Κοινωνικής Ενσωμάτωσης Ατόμων με Αναπηρίες (ΤΚΕΑΑ)

Εθνικός Οργανισμός Πιστοποίησης Προσόντων και Επαγγελματικού Προσανατολισμού (ΕΟΠΕΕΠ)

Euroguidance

Ευρωπαϊκό Πλαίσιο Επαγγελματικών Προσόντων (ΕΠΕΠ)

Ευρωπαϊκό Δίκτυο Υπηρεσιών Απασχόλησης

Ευρυδίκην

Ευρωπαϊκό σύστημα μεταφοράς και συσσώρευσης ακαδημαϊκών μονάδων (ECTS)

Eurodesk

European Skills, Competences, Qualifications and Occupations (ESCO)

European Personnel Selection Office (EPSO)

Κατάλογος Νομοθετικά Κατοχυρωμένων Επαγγελμάτων στην Κύπρο

Επαγγελματικοί Σύνδεσμοι Κύπρου

e-SchoolCounselor

# ΚΕΦΑΛΑΙΟ Β΄ ΠΛΗΡΟΦΟΡΗΣΗ

## ΕΝΟΤΗΤΑ 5<sup>Η</sup>

ΔΡΑΣΕΙΣ ΤΗΣ ΥΣΕΑ ΚΑΙ ΑΛΛΩΝ ΦΟΡΕΩΝ ΓΙΑ ΕΞΟΙΚΕΙΩΣΗ ΤΩΝ  
ΜΑΘΗΤΩΝ ΜΕ ΤΗΝ ΑΓΟΡΑ ΕΡΓΑΣΙΑΣ/ ΚΟΙΝΩΝΙΑ ΤΩΝ  
ΕΠΑΓΓΕΛΜΑΤΩΝ

# ΔΡΑΣΕΙΣ ΤΗΣ ΥΣΕΑ ΚΑΙ ΑΛΛΩΝ ΦΟΡΕΩΝ ΓΙΑ ΕΞΟΙΚΕΙΩΣΗ ΤΩΝ ΜΑΘΗΤΩΝ ΜΕ ΤΗΝ ΑΓΟΡΑ ΕΡΓΑΣΙΑΣ/ ΚΟΙΝΩΝΙΑ ΤΩΝ ΕΠΑΓΓΕΛΜΑΤΩΝ

- ΣΤΑΔΙΟΔΡΟΜΙΑ
- ΔΙΗΜΕΡΟ/ΤΡΙΗΜΕΡΟ ΕΡΓΑΣΙΑΣ
- ΕΚΠΑΙΔΕΥΤΙΚΕΣ ΕΚΘΕΣΕΙΣ



**ΣΤΑΔΙΟΔΡΟΜΙΑ 2023**

Η ΥΠΗΡΕΣΙΑ ΣΥΜΒΟΥΛΕΥΤΙΚΗΣ ΚΑΙ ΕΠΑΓΓΕΛΜΑΤΙΚΗΣ ΑΓΩΓΗΣ (Υ.Σ.Ε.Α.)  
ΤΗΣ ΔΙΕΥΘΥΝΣΗΣ ΜΕΣΗΣ ΓΕΝΙΚΗΣ ΕΚΠΑΙΔΕΥΣΗΣ (Υ.Π.Α.Ν) ΚΑΙ  
Η ΠΑΓΚΥΠΡΙΑ ΣΥΝΟΜΟΣΠΟΝΔΙΑ ΟΜΟΣΠΟΝΔΙΩΝ ΣΥΝΔΕΣΜΩΝ ΓΟΝΕΩΝ  
ΔΗΜΟΣΙΩΝ ΣΧΟΛΕΙΩΝ ΜΕΣΗΣ ΕΚΠΑΙΔΕΥΣΗΣ **ΟΡΓΑΝΩΝΟΥΝ:**

**ΓΝΩΡΙΣΕ ΤΑ ΕΠΑΓΓΕΛΜΑΤΑ >  
ΣΧΕΔΙΑΣΕ ΤΟ ΜΕΛΛΟΝ ΣΟΥ**

**ΣΑΒΒΑΤΟ 7 ΙΑΝΟΥΑΡΙΟΥ 2023  
& ΚΥΡΙΑΚΗ 8 ΙΑΝΟΥΑΡΙΟΥ 2023**  
11:00 π.μ. - 17:00 μ.μ.

ΟΙΚΗΜΑ ΤΗΣ Π.Ο.Ε.Δ.  
ΛΕΩΦΟΡΟΣ ΚΥΡΗΝΕΙΑΣ 184,  
2112 ΠΛΑΤΥ ΑΓΛΑΝΤΖΙΑΣ, ΛΕΥΚΩΣΙΑ







ΚΕΦΑΛΑΙΟ Γ'  
ΛΗΨΗ ΑΠΟΦΑΣΗΣ

# ΛΗΨΗ ΑΠΟΦΑΣΗΣ

## Μεταβάσεις - Αλλαγή Ρόλων- Λήψη αποφάσεων

- Η εξέλιξη της ζωής μας είναι μια σειρά από μεταβάσεις στη ροή του χρόνου
- **Αυτές οι πολύ σημαντικές/ κεφαλαιώδους σημασίας ΜΕΤΑΒΑΣΕΙΣ απαιτούν μια διαδικασία Λήψης Απόφασης για μικρά ή μεγάλα θέματα που συνδέονται με τη μετάβαση.**

## 1ο Παράδειγμα: «Μικρό/ Απλό ζήτημα»

- Η Σοφία αποφάσισε να παρακολουθήσει μια ταινία στον κινηματογράφο με τον αγαπημένο της πρωταγωνιστή. Περίμενε την πρεμιέρα για πολλές μέρες και αδημονούσε να βρεθεί μπροστά από τη μεγάλη οθόνη. Λίγες μέρες πριν την πρεμιέρα, μια καλή της φίλη της ανακοίνωσε ότι θα κάνει ένα μικρό πάρτι για τα γενέθλιά της, κάτι που είχε πρόσφατα αποφασίσει και θα επιθυμούσε πολύ να είναι και η Σοφία εκεί. Η Σοφία παρά τον αρχικό της δισταγμό αποφάσισε να πάει στο πάρτι της φίλης της και να αναβάλει την παρακολούθηση της ταινίας για κάποια άλλη στιγμή. Η Σοφία δεν άργησε να λάβει αυτή την απόφαση. Πολύ σύντομα αποδέχθηκε την πρόταση για το πάρτι και παρά την απογοήτευσή της που θα έχανε την πρεμιέρα της ταινίας, η απόφασή της λήφθηκε εύκολα, αβίαστα και χωρίς πολλή περισυλλογή.

**Προβληματισμός προς συζήτηση: Σύμφωνα με την ανάπτυξη/ανάλυση των δύο προηγούμενων Κεφαλαίων ποιες συνιστώσες/ άξονες διεργάστηκε/αξιοποίησε η Σοφία για να καταλήξει σε μία απόφαση;**

## 2ο Παράδειγμα «Μεγάλο/ Δύσκολο ζήτημα»

- Η Σοφία είναι μαθήτρια Γ΄ Γυμνασίου. Καθόλη την διάρκεια του Δημοτικού και του Γυμνασίου η Σοφία φάνηκε να διαπρέπει στα Μαθηματικά με την οικογένεια και τους Καθηγητές της να πιστεύουν ότι η Σοφία θα πρέπει να ακολουθήσει κάτι που να συνδέεται με το συγκεκριμένο μάθημα. Η ίδια η Σοφία δεν αμφισβήτησε ποτέ τις παραινέσεις των προαναφερόμενων για τις μελλοντικές της αποφάσεις σχετικά με τον κλάδο σπουδών της. Άλλωστε και η ίδια αγαπούσε τα Μαθηματικά και γνώριζε τις ικανότητές της στο συγκεκριμένο μάθημα. Ως μαθήτρια Γ΄ Γυμνασίου επιλέγει να ακολουθήσει τη 2η ΟΜΠ στην Α΄ Λυκείου με στόχο να συνεχίσει στη Β΄ Λυκείου στην 3η Κατεύθυνση (Θετικών Επιστημών, Βιοεπιστημών, Πληροφορικής και Τεχνολογίας) με σκοπό να ακολουθήσει σπουδές στον κλάδο της Στατιστικής και Μαθηματικών.
- Κατά τη διάρκεια της Α΄ Λυκείου είχε την ευκαιρία να λάβει μέρος σε μια διαλογική συζήτηση (debate) στο πλαίσιο μιας σχολικής άσκησης. Τότε η Σοφία παρατήρησε/ ανακάλυψε πόσο της άρεσε η έκφραση του τεκμηριωμένου λόγου και τη συνεπήρε η διαδικασία της «πειθούς». Μια ομιλία από έναν Δικηγόρο στο πλαίσιο του Τριήμερου Εργασίας την ώθησε να λάβει και άλλες πληροφορίες για τον κλάδο της Νομικής, τις εξειδικεύσεις, τους διάφορους εργασιακούς χώρους και γενικά τη Νομική ως επιλογή κλάδου σπουδών. Μελετώντας το βιβλίο «*Επιστημονικά Πεδία και Πλαίσια Πρόσβασης στη Δημόσια Τριτοβάθμια Εκπαίδευση της Κύπρου*» της ΥΣΕΑ παρατήρησε ότι τα μαθήματα που παρακολουθεί στην προαναφερόμενη Κατεύθυνση δεν της δίνουν τη δυνατότητα να παρακαθίσει στις Παγκύπριες Εξετάσεις διεκδικώντας τον κλάδο της Νομικής στα Δημόσια Πανεπιστήμια Κύπρου και Ελλάδας.

Συνέχεια:

## 2ο Παράδειγμα «Μεγάλο/ Δύσκολο ζήτημα»

- Η πρώτη αντίδραση της Σοφίας ήταν ένα αίσθημα απογοήτευσης και ματαίωσης. Άρχισε να επικρίνει τον εαυτό της για τη μη επισταμένη διερεύνηση της πληροφόρησης, τους γονείς και τους Δασκάλους/Καθηγητές της γιατί πάντα την ωθούσαν σε κλάδους Μαθηματικών, τον/την Καθηγητή/τρια ΣΕΑ του σχολείου της ο/η οποίος/α δεν διέκρινε ότι η Νομική θα ήταν η καλύτερη επιλογή για την ίδια και γενικότερα την κοινωνία και το Σύστημα που δεν τη βοήθησαν να εντοπίσει το «κάλεσμά» της για τη Νομική. Μετά από την πρώτη αντίδραση η Σοφία άρχισε να σκέφτεται όλες τις παραμέτρους και τις πιθανές λύσεις για τη λήψη απόφασης.
  - Κάποιες σκέψεις/εναλλακτικές λύσεις/πιθανοί παράμετροι στο θέμα της Σοφίας είναι:
    1. Μπορώ να αλλάξω Κατεύθυνση; Τι πρέπει να κάνω γι' αυτό;
    2. Έχω τον χρόνο και τη θέληση να μελετήσω για Εξετάσεις Κατάταξης;
    3. Έχω τη δυνατότητα να παραμείνω σε αυτήν την Κατεύθυνση και παράλληλα στις Παγκύπριες Εξετάσεις να παρακαθίσω επιπλέον εξετάσεις στα μαθήματα που απαιτούνται για να έχω πρόσβαση και στη Νομική (Πανεπιστήμιο Κύπρου); Πόσο ρεαλιστικό/ εφικτό είναι κάτι τέτοιο;
    4. Έχω τη δυνατότητα να παραμείνω στην 3η Κατεύθυνση και να σπουδάσω Νομική εκτός Κύπρου ή σε κάποιο Ιδιωτικό Πανεπιστήμιο Κύπρου;
- Ποιες άλλες ερωτήσεις πιθανόν να έχει η Σοφία;

# Στάδια /Βήματα Λήψης Απόφασης



Σκέψου ένα θέμα για το οποίο πρέπει να πάρεις απόφαση και σημείωσε δίπλα από τα Στάδια Λήψης Απόφασης τις συνέργειες για τις οποίες πρέπει να προβείς για την υλοποίηση αυτής της απόφασης.

Στάδια/Βήματα Λήψης Απόφασης:	
Γνώση του θέματος/ζητήματος	<hr/> <hr/> <hr/>
Συγκέντρωση σχετικών πληροφοριών	<hr/> <hr/> <hr/>
Παραγωγή εναλλακτικών λύσεων	<hr/> <hr/> <hr/>
Αξιολόγηση των εναλλακτικών επιλογών και δέσμευση σε μία	<hr/> <hr/> <hr/>
Εφαρμογή	<hr/> <hr/> <hr/>
Αξιολόγηση	<hr/> <hr/> <hr/>

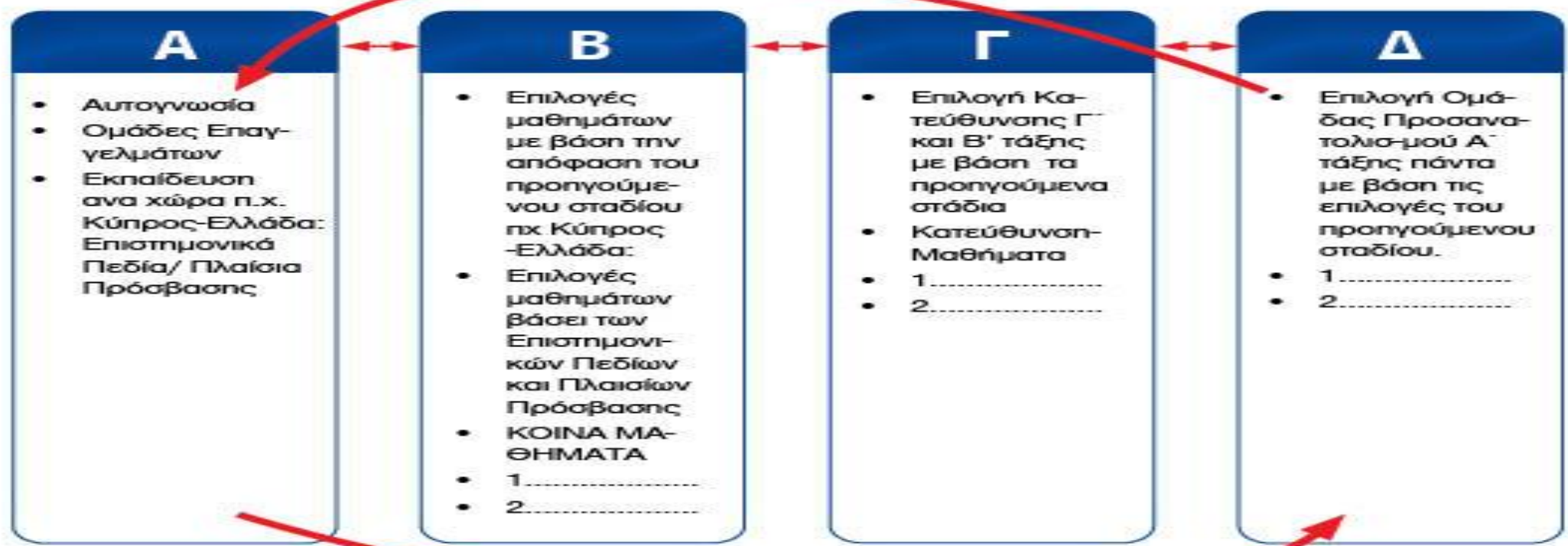




**ΑΣΚΗΣΗ**  
**10**

Με βάση όλη την προηγούμενη ανάλυση, συμπλήρωσε τα αλληλοεξαρτώμενα στάδια επιλογής εκπαιδευτικής/ επαγγελματικής απόφασης.

**ΑΛΛΗΛΟΕΞΑΡΤΩΜΕΝΑ ΣΤΑΔΙΑ ΕΠΙΛΟΓΗΣ**





ΑΣΚΗΣΗ

11

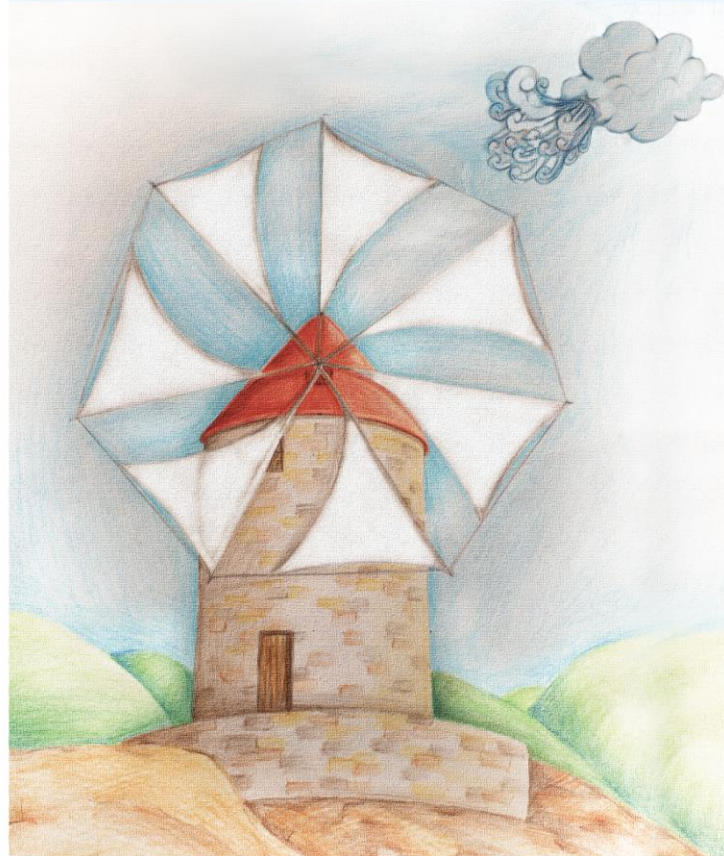
Πώς συνδέεται συμβολικά η λειτουργία ενός ανεμόμυλου στη διεργασία της Επαγγελματικής Αγωγής/Συμβουλευτικής; Συγκεκριμένα:

Με βάση το περιεχόμενο των δύο πιο πάνω Κεφαλαίων (Αυτογνωσία και Πληροφόρηση), καλείσαι να σκεφτείς:

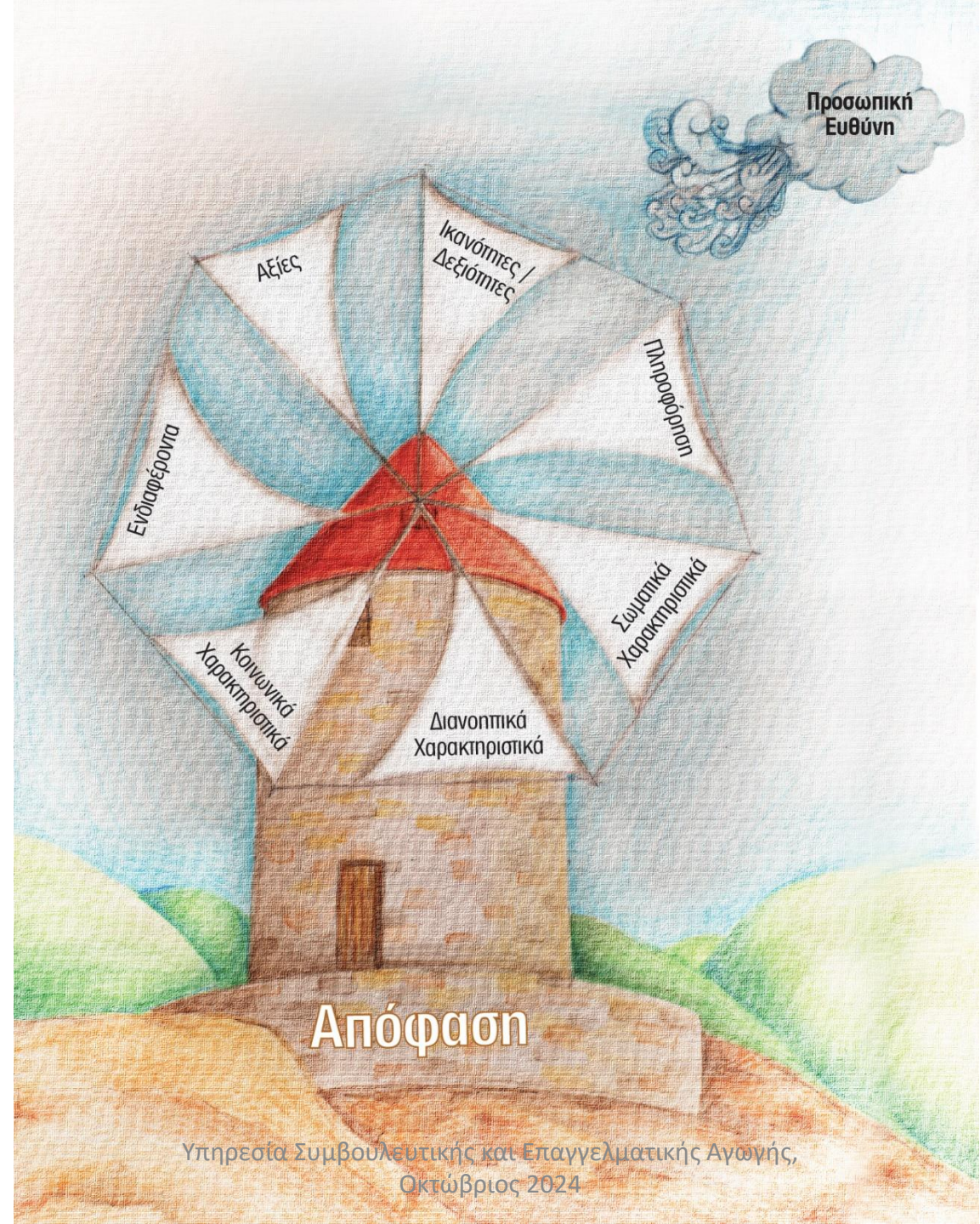
α) Τί συμβολίζουν τα πανιά του ανεμόμυλου

β) Ποια δύναμη/ άνεμος γυρίζει τον ανεμόμυλο; Τί συμβολίζει;

γ) Στη βάση του ανεμόμυλου αλέθονται και αποθηκεύονται τα σιτηρά. Ως εκ' τούτου στη δική μας περίπτωση, τί συμβολίζει η βάση του ανεμόμυλου;







Προσωπική  
Ευθύνη

Αξίες

Ικανότητες /  
Δεξιότητες

Πληροφόρηση

Ενδιαφέροντα

Σωματικά  
Χαρακτηριστικά

Κανονικά  
Χαρακτηριστικά

Διανοητικά  
Χαρακτηριστικά

# Απόφαση

Υπηρεσία Συμβουλευτικής και Επαγγελματικής Αγωγής,  
Οκτώβριος 2024

# ΥΠΟΔΕΙΞΗ:

**Όλα τα βιβλία της ΥΣΕΑ που σχετίζονται με τα ποικίλα θέματα της Επαγγελματικής Αγωγής/Συμβουλευτικής και τα οποία δίνονται από τη Γ' Γυμνασίου έως και τη Γ' Λυκείου/ΤΕΣΕΚ,**

**ΝΑ ΦΥΛΑΓΟΝΤΑΙ ΟΠΩΣΔΗΠΟΤΕ ΜΕΧΡΙ ΤΟ ΤΕΛΟΣ ΤΗΣ ΔΕΥΤΕΡΟΒΑΘΜΙΑΣ ΕΚΠΑΙΔΕΥΣΗΣ ΤΟΥ/ΤΗΣ ΜΑΘΗΤΗ/ΤΡΙΑΣ**

Το περιεχόμενο της συγκεκριμένης παρουσίασης είναι μέρος του περιεχομένου των βιβλίων της ΥΣΕΑ:

1. *«Συμβουλευτική- Επαγγελματική Αγωγή: Προσωπική ανάπτυξη και Δεξιότητες Σταδιοδρομίας 2024»*
2. *«Προσανατολισμοί μετά το Γυμνάσιο 2024-2025»*
3. *«Επιστημονικά Πεδία και Πλαίσια Πρόσβασης στη Δημόσια Τριτοβάθμια Εκπαίδευση Κύπρου και Ελλάδας 2025»*

- Σταχυολόγηση και επεξεργασία υλικού:  
Διαμάντω Ζίζιρου, Καθηγήτρια Σ.Ε.Α., ΥΣΕΑ  
Κική Μαυρομάτη, Καθηγήτρια Σ.Ε.Α., ΥΣΕΑ  
Αντιγόνη Καραγιάννη, Καθηγήτρια Σ.Ε.Α., ΥΣΕΑ  
Βασιλική Λοϊζου, Καθηγήτρια Σ.Ε.Α., ΥΣΕΑ
- Επιμέλεια: Ελένη Παπαστεφάνου, Επιθεωρήτρια Σ.Ε.Α.
- Γενική Επιμέλεια: Δρ. Ειρήνη Ροδοσθένους, ΠΛΕ- Προϊσταμένη ΥΣΕΑ